



# คู่มือนักศึกษาผู้ช่วยพยาบาล

หลักสูตรประกาศนียบัตรผู้ช่วยพยาบาล



คณะพยาบาลศาสตร์  
มหาวิทยาลัยราชภัฏรำไพพรรณี



## คำนำ

คู่มือฉบับนี้จัดทำขึ้นสำหรับนักศึกษาหลักสูตรผู้ช่วยพยาบาล โดยมีวัตถุประสงค์เพื่อเป็นเอกสารอ้างอิงและแนวปฏิบัติที่สำคัญตลอดระยะเวลาการศึกษา โดยภายในคู่มือเล่มนี้ได้รวบรวม รายละเอียดเกี่ยวกับหลักสูตร ผู้ช่วยพยาบาล ครอบคลุมถึงความเป็นมาของหลักสูตร ซึ่งสะท้อนถึงวิสัยทัศน์และความมุ่งมั่นในการผลิตบุคลากรที่มีคุณภาพและจริยธรรมของคณะพยาบาล มหาวิทยาลัยราชภัฏรำไพพรรณี นอกจากนี้ ยังประกอบด้วย รายละเอียดของแผนการเรียน ที่จะนำพานักศึกษาไปสู่องค์ความรู้และทักษะที่จำเป็นต่อการประกอบวิชาชีพ รายชื่อคณาจารย์ ผู้ทรงคุณวุฒิและเปี่ยมด้วยประสบการณ์ ซึ่งพร้อมให้คำแนะนำและถ่ายทอดวิชาความรู้ ระเบียบการแต่งกายของนักศึกษา เพื่อให้เป็นไปตามมาตรฐานวิชาชีพ รวมถึงการแนะนำทรัพยากรการเรียนการสอนที่มีไว้บริการเพื่อสนับสนุนการเรียนรู้ของนักศึกษาอย่างเต็มศักยภาพ

คณะผู้จัดทำหวังเป็นอย่างยิ่งว่า คู่มือฉบับนี้จะเป็นประโยชน์ต่อนักศึกษาทุกท่านในการศึกษาเล่าเรียนและเป็นแนวทางสำคัญในการก้าวเข้าสู่เส้นทางวิชาชีพ ผู้ช่วยพยาบาลอย่างมีคุณภาพและภาคภูมิใจ

คณะพยาบาลศาสตร์ มหาวิทยาลัยราชภัฏรำไพพรรณี



## สารบัญ

	หน้า
คำนำ	ก
สารบัญ	ข
รายละเอียดหลักสูตรประกาศนียบัตร.....	1
คณะกรรมการบริหารหลักสูตรประกาศนียบัตรผู้ช่วยพยาบาล.....	9
อาจารย์สาขาวิชาการพยาบาลมารดา ทารก และการผดุงครรภ์.....	10
อาจารย์สาขาวิชาการพยาบาลเด็กและวัยรุ่น.....	12
อาจารย์สาขาวิชาการพยาบาลจิตเวชและสุขภาพจิต.....	13
อาจารย์สาขาวิชาการพยาบาลผู้ใหญ่และผู้สูงอายุ.....	16
อาจารย์สาขาวิชาการพยาบาลสุขภาพชุมชน.....	18
บุคลากรสายสนับสนุน.....	20
การแต่งกายสำหรับนักศึกษาผู้ช่วยพยาบาล.....	22
ระเบียบและข้อบังคับ.....	29
ดาวน์โหลดแบบฟอร์ม.....	32
ข้อมูลติดต่อคณะพยาบาลศาสตร์.....	32
ทรัพยากรประกอบการเรียนการสอน.....	33
ลักษณะงานผู้ช่วยพยาบาล.....	34
แผนการจัดการศึกษา ปีการศึกษา 2568.....	37



# รายละเอียด หลักสูตรประกาศนียบัตรผู้ช่วยพยาบาล

1. ชื่อหลักสูตรภาษาไทย : หลักสูตรประกาศนียบัตรผู้ช่วยพยาบาล  
(หลักสูตรปรับปรุง) พ.ศ. 2568  
ภาษาอังกฤษ : Certificate Program for Practical Nursing
2. ชื่อประกาศนียบัตรภาษาไทย : ประกาศนียบัตรผู้ช่วยพยาบาล  
ภาษาอังกฤษ : Certificate for Practical Nursing
3. หน่วยงานที่รับผิดชอบ : คณะพยาบาลศาสตร์ มหาวิทยาลัยราชภัฏรำไพพรรณี
4. หลักการและเหตุผล

สังคมไทยปัจจุบันมีการเปลี่ยนแปลงอย่างรวดเร็วทั้งด้านเศรษฐกิจ สังคม สิ่งแวดล้อม รวมถึงการเพิ่มจำนวนของประชากรที่มีแนวโน้มมากขึ้น โดยในปี 2568 ประเทศไทยจะก้าวเข้าสู่การเป็นสังคมผู้สูงอายุโดยสมบูรณ์ ซึ่งกระทรวงสาธารณสุข (สธ.) คาดการณ์ว่าจะมีจำนวนผู้สูงอายุประมาณ 14.4 ล้านคน ซึ่งเพิ่มขึ้นเกิน 20% ของประชากรทั้งหมด ส่งผลให้เกิดสังคมที่ต้องพึ่งพาการรักษพยาบาลและมีความต้องการใช้บริการทางด้านสุขภาพ ความต้องการดูแลช่วยเหลือทั้งในด้านการรักษพยาบาล และความต้องการการตอบสนอง ชั้นพื้นฐานเพิ่มมากขึ้น หน่วยงานที่เกี่ยวข้องจึงต้องเตรียมความพร้อมในทุกด้าน เพื่อให้การบริการพยาบาลในสถานบริการสุขภาพสำหรับประชาชนมีประสิทธิภาพ และได้มาตรฐาน การพัฒนาบุคลากรในทีมสุขภาพที่มีคุณภาพ และมีจำนวนเพียงพอในการปฏิบัติงาน ทั้งที่การดูแลที่อยู่ในระดับซับซ้อน และในส่วนที่อยู่ในระดับขั้นพื้นฐานเพื่อสามารถจัดให้ผู้ที่มีความรู้ความสามารถในระดับที่แตกต่างกัน ปฏิบัติหน้าที่ในการให้บริการทางการพยาบาลได้เต็มประสิทธิภาพจึงเป็นสิ่งที่จำเป็น แต่ปัจจุบันพบว่าภาวะขาดแคลนพยาบาลวิชาชีพ และภาระงานบริการที่เพิ่มมากขึ้น การผลิตบุคลากรทางการพยาบาลที่มีความรู้ความสามารถในการให้พยาบาลระดับง่าย ผู้ช่วยพยาบาลจึงมีความจำเป็นในการปฏิบัติงานร่วมทีมทำงานกับบุคลากรพยาบาลระดับวิชาชีพ ในการช่วยเหลือดูแลผู้ป่วยที่ไม่ยุ่งยากซับซ้อน โดยเฉพาะอย่างยิ่งในกลุ่มผู้สูงอายุที่มีจำนวนมากขึ้น ทั้งในสถานบริการสุขภาพ บ้านและชุมชน โดยปฏิบัติหน้าที่ในการดูแลผู้ที่ต้องพึ่งพิงเกี่ยวกับสุขอนามัยและสิ่งแวดล้อม ช่วยเหลือบุคคลตามความต้องการขั้นพื้นฐานในกิจวัตรประจำวัน ป้องกันภาวะแทรกซ้อน และ อันตรายต่าง ๆ การสังเกตอาการ วัตถุประสงค์และทำการบันทึก ความเปลี่ยนแปลงของอาการและอาการแสดงของโรค ช่วยเหลือในการตรวจหรือการจัดเตรียมอุปกรณ์และสิ่งแวดล้อม ให้การปฐมพยาบาลในภาวะฉุกเฉิน รวมทั้งให้การฟื้นฟูสภาพภายใต้การควบคุมกำกับของผู้ประกอบวิชาชีพการพยาบาลและผดุงครรภ์จะช่วยให้พยาบาลวิชาชีพ

มีเวลาให้การพยาบาลผู้ป่วยที่มีความเจ็บป่วยซับซ้อนได้อย่างมีประสิทธิภาพยิ่งขึ้น สภาการพยาบาล มีนโยบายที่ต้องการให้สถาบันการศึกษาพยาบาลที่มีความพร้อมเป็นผู้ผลิตผู้ช่วยพยาบาลเพื่อควบคุม คุณภาพผู้ช่วยพยาบาลให้สามารถปฏิบัติการดูแลสุขภาพแก่ผู้รับบริการขั้นพื้นฐาน ภายใต้การนิเทศและควบคุมของผู้ประกอบวิชาชีพการพยาบาลและการผดุงครรภ์ เพื่อให้เกิด ความปลอดภัย โดยสามารถจัดเตรียมและดูแลรักษาวัสดุอุปกรณ์ทางการแพทย์อย่างมีประสิทธิภาพ มีเจตคติที่ดีในการปฏิบัติงานและทำงานกับทีมสุขภาพได้ ซึ่งบุคคลกลุ่มนี้จำเป็นต้องผ่านการศึกษา อย่างเป็นระบบจากสถานศึกษาที่มีคุณภาพมาตรฐาน

สภาการพยาบาลมีนโยบายที่ต้องการให้สถาบันการศึกษาพยาบาลที่มีความพร้อมเป็นผู้ผลิต ผู้ช่วยพยาบาลเพื่อควบคุมคุณภาพผู้ช่วยพยาบาลให้สามารถปฏิบัติการดูแลสุขภาพแก่ผู้รับบริการ ขั้นพื้นฐาน ภายใต้การนิเทศและควบคุมของผู้ประกอบวิชาชีพการพยาบาลและการผดุงครรภ์ เพื่อให้เกิดความปลอดภัย โดยสามารถจัดเตรียมและดูแลรักษาวัสดุอุปกรณ์ทางการแพทย์ อย่างมีประสิทธิภาพ มีเจตคติที่ดีในการปฏิบัติงานและทำงานกับทีมสุขภาพได้ ซึ่งบุคคลกลุ่มนี้ จำเป็นต้องผ่านการศึกษาอย่างเป็นระบบจากสถานศึกษาที่มีคุณภาพมาตรฐาน

ด้วยเหตุผลดังกล่าว คณะพยาบาลศาสตร์ มหาวิทยาลัยราชภัฏรำไพพรรณีจึงเล็งเห็นถึง ความสำคัญที่จะมุ่งผลิตผู้ช่วยพยาบาลเพื่อช่วยรองรับปัญหาความต้องการการดูแลสุขภาพที่เพิ่ม มากขึ้นและสอดคล้องกับโครงสร้างประชากรในปัจจุบันเป็นสังคมผู้สูงอายุอย่างเต็มรูปแบบ เพื่อให้ประชาชนมีคุณภาพชีวิตที่ดี

## 5. ปรัชญาของหลักสูตร

คณะพยาบาลศาสตร์ มหาวิทยาลัยราชภัฏรำไพพรรณีมีความเชื่อว่าผู้ช่วยพยาบาลเป็นผู้ช่วย ทำการพยาบาลตามที่พยาบาลมอบหมายในการดูแลผู้ที่ต้องพึ่งพิงเกี่ยวกับสุขอนามัยและสิ่งแวดล้อม ผู้สำเร็จการศึกษาหลักสูตรประกาศนียบัตรผู้ช่วยพยาบาลจะสามารถช่วยผู้ประกอบวิชาชีพพยาบาล หรือการพยาบาลและการผดุงครรภ์ในการดูแลบุคคล ทั้งในสถานพยาบาล ที่บ้านและในชุมชน ในด้านการปฏิบัติกิจวัตรประจำวัน การพยาบาลที่ไม่ยุ่งยากซับซ้อน และการพยาบาลบุคคล ที่อยู่ในระยะสุดท้าย โดยอยู่ภายใต้การควบคุมของผู้ประกอบวิชาชีพพยาบาล หรือการพยาบาลและ การผดุงครรภ์ ทั้งนี้ เพื่อให้บุคคลทั้งที่มีภาวะสุขภาพดี หรือเจ็บป่วยด้วยโรคที่ไม่รุนแรง ซับซ้อน สามารถดำเนินชีวิตได้อย่างมีคุณภาพที่ดีที่สุด

## 6. วัตถุประสงค์ของหลักสูตร

ภายหลังการสำเร็จการศึกษาจากหลักสูตร ผู้สำเร็จการศึกษาจะมีความสามารถและคุณลักษณะ ดังต่อไปนี้

6.1 ช่วยเหลือดูแลบุคคลด้านความต้องการขั้นพื้นฐานในการปฏิบัติกิจวัตรประจำวัน การป้องกันภาวะแทรกซ้อนและอันตรายต่าง ๆ และการฟื้นฟูสภาพภายใต้ความควบคุมของผู้ประกอบวิชาชีพพยาบาล หรือการพยาบาลและการผดุงครรภ์

6.2 ติดตามและบันทึกการเปลี่ยนแปลงอาการและอาการแสดงของโรคและความต้องการของผู้ป่วยและญาติตามที่ผู้ประกอบวิชาชีพการพยาบาล หรือการพยาบาลและการผดุงครรภ์มอบหมาย

6.3 ช่วยจัดเตรียมอุปกรณ์และสิ่งแวดล้อมในการตรวจรักษาพยาบาลที่ไม่ยุ่งยากซับซ้อน

6.4 ช่วยทำการปฐมพยาบาลเบื้องต้นในภาวะฉุกเฉินภายใต้การควบคุมของผู้ประกอบวิชาชีพพยาบาล หรือการพยาบาลและการผดุงครรภ์

6.5 มีทัศนคติที่ดีต่อการช่วยเหลือบุคคล

6.6 มีมนุษยสัมพันธ์ที่ดีในการปฏิบัติงานร่วมกับผู้ประกอบวิชาชีพพยาบาล หรือการพยาบาล และการผดุงครรภ์ ทีมสุขภาพ และหน่วยงานที่เกี่ยวข้อง

6.7 มีคุณธรรมและจริยธรรม

## 7. คุณสมบัติของผู้เข้ารับการศึกษ

7.1 มีวุฒิการศึกษาไม่ต่ำกว่ามัธยมศึกษาตอนปลาย หรือเทียบเท่าตามหลักสูตรที่กระทรวงศึกษาธิการรับรอง

7.2 อายุไม่ต่ำกว่า 16 ปีบริบูรณ์ นับถึงวันเปิดการศึกษา

7.3 สุขภาพสมบูรณ์ไม่เป็นอุปสรรคต่อการศึกษาและการปฏิบัติงาน



## 8. หลักสูตร

หลักสูตรประกาศนียบัตรผู้ช่วยพยาบาล (หลักสูตรปรับปรุง) พ.ศ. 2568 มีรายละเอียด  
ดังนี้

### 8.1 จำนวนหน่วยกิตรวมตลอดหลักสูตร

หลักสูตรประกาศนียบัตรผู้ช่วยพยาบาล (หลักสูตรปรับปรุง) พ.ศ. 2568 มีจำนวน  
หน่วยกิตตลอดหลักสูตรจำนวน 36 หน่วยกิต โดยมีสัดส่วนจำนวนหน่วยกิตขั้นต่ำของแต่ละ  
หมวดวิชา ดังนี้

### 8.2 โครงสร้างหลักสูตร ประกอบด้วย

1) หมวดวิชาศึกษาทั่วไป	ไม่น้อยกว่า	6	หน่วยกิต
2) หมวดวิชาเฉพาะ	ไม่น้อยกว่า	28	หน่วยกิต
2.1) รายวิชาภาคทฤษฎี	ไม่น้อยกว่า	18	หน่วยกิต
2.2) รายวิชาภาคปฏิบัติ	ไม่น้อยกว่า	10	หน่วยกิต
3) วิชาเลือกเสรี	ไม่น้อยกว่า	2	หน่วยกิต

### 8.3 รายวิชาในหลักสูตร

1) หมวดวิชาศึกษาทั่วไป		6	หน่วยกิต
- ภาษาอังกฤษและศัพท์ทางการแพทย์		2(2-0-4)	
- พัฒนาการตามวัยกับความต้องการของมนุษย์		2(2-0-4)	
- การสื่อสารและการทำงานเป็นทีมในการให้บริการสุขภาพ		2(2-0-4)	
2) หมวดวิชาเฉพาะ		28	หน่วยกิต
- หลักกฎหมาย ขอบเขต และจริยธรรมในการปฏิบัติงาน		1(1-0-2)	
- สุขภาพอนามัยส่วนบุคคลและสิ่งแวดล้อม		1(1-0-2)	
- ระบบการจัดการอาหารสำหรับผู้ป่วย		1(1-0-2)	
- เทคนิคการช่วยเหลือดูแลบุคคลขั้นพื้นฐาน		3(2-3-5)	
- ระบบการทำงานหน่วยบริการสุขภาพและการบำรุงรักษา อุปกรณ์ทางการแพทย์และการพยาบาล		2(2-0-4)	
- กายวิภาคศาสตร์และสรีรวิทยาเบื้องต้น		2(2-0-4)	
- การช่วยเหลือดูแลผู้ใหญ่และผู้สูงอายุ		3(3-0-6)	

## 8. หลักสูตร (ต่อ)

### 8.3 รายวิชาในหลักสูตร (ต่อ)

- การอภิบาลทารกและการช่วยเหลือดูแลเด็ก 2(2-0-4)
  - การช่วยเหลือดูแลสุขภาพบุคคลที่บ้านและในชุมชน 2(2-0-4)
  - การช่วยเหลือดูแลบุคคลด้านสุขภาพจิต 1(1-0-2)
  - ปฏิบัติการช่วยเหลือดูแลบุคคลขั้นพื้นฐาน 3(0-12-3)
  - ปฏิบัติการช่วยเหลือดูแลผู้ใหญ่และผู้สูงอายุ 3(0-12-3)
  - ปฏิบัติการอภิบาลทารกและการช่วยเหลือดูแลเด็ก 2(0-8-2)
  - ปฏิบัติการช่วยเหลือดูแลสุขภาพบุคคลที่บ้านและในชุมชน 2(0-8-2)
- 3) หมวดวิชาเลือก (เลือกเรียน 1 รายวิชา) 2 หน่วยกิต
- ปฏิบัติการช่วยเหลือดูแลสุขภาพบุคคลในสถานพยาบาล 2(0-8-2)
  - ปฏิบัติการช่วยเหลือดูแลสุขภาพบุคคลในชุมชน 2(0-8-2)

### 8.4 แผนการจัดการเรียน

#### ภาคเรียนที่ 1 (15-18 สัปดาห์)

รหัสวิชา	ชื่อวิชา	หน่วยกิต
250100	- ภาษาอังกฤษและศัพท์ทางการแพทย์	2(2-0-4)
250101	- พัฒนาการตามวัยกับการต้องการของมนุษย์	2(2-0-4)
250102	- การสื่อสารและการทำงานเป็นทีมในการให้บริการสุขภาพ	2(2-0-4)
250103	- หลักกฎหมาย ขอบเขต และจริยธรรมในการปฏิบัติงาน	1(1-0-2)
250104	- สุขภาพอนามัยส่วนบุคคลและสิ่งแวดล้อม	1(1-0-2)
250105	- ระบบการจัดการอาหารสำหรับผู้ป่วย	1(1-0-2)
250106	- เทคนิคการช่วยเหลือดูแลบุคคลขั้นพื้นฐาน	3(2-3-5)
250107	- ระบบการทำงานหน่วยบริการสุขภาพและการบำรุงรักษาอุปกรณ์ทางการแพทย์และการพยาบาล	2(2-0-4)
250108	- กายวิภาคศาสตร์และสรีรวิทยาเบื้องต้น	2(2-0-4)
251109	- การอภิบาลทารกและการช่วยเหลือดูแลเด็ก	2(2-0-4)
252110	- การช่วยเหลือดูแลผู้ใหญ่และผู้สูงอายุ	3(3-0-6)
	รวม	21(20-3-41)

## 8. หลักสูตร (ต่อ)

### 8.4 แผนการจัดการเรียน (ต่อ)

#### ภาคเรียนที่ 2 (ระยะเวลา 15-18 สัปดาห์)

รหัสวิชา	ชื่อวิชา	หน่วยกิต
253111	- การช่วยเหลือดูแลบุคคลด้านสุขภาพจิต	1(1-0-2)
254112	- การช่วยเหลือดูแลสุขภาพบุคคลที่บ้านและในชุมชน	2(2-0-4)
250900	- ปฏิบัติการช่วยเหลือดูแลบุคคลขั้นพื้นฐาน	3(0-12-3)
251901	- ปฏิบัติการอภิบาลทารกและการช่วยเหลือดูแลเด็ก	2(0-8-2)
252902	- ปฏิบัติการช่วยเหลือดูแลผู้ใหญ่และผู้สูงอายุ	3(0-12-3)
รวม		11(3-32-14)

#### ภาคฤดูร้อน (ระยะเวลา 8-10 สัปดาห์)

รหัสวิชา	ชื่อวิชา	หน่วยกิต
254903	- ปฏิบัติการช่วยเหลือดูแลสุขภาพบุคคลที่บ้านและในชุมชน	2(0-8-2)
วิชาเลือก (เลือกเรียน 1 รายวิชา)		
250904	- ปฏิบัติการช่วยเหลือดูแลสุขภาพบุคคลในสถานพยาบาล	2(0-8-2)
254905	- ปฏิบัติการช่วยเหลือดูแลสุขภาพบุคคลในชุมชน	2(0-8-2)
รวม		4(0-16-4)



## 8. หลักสูตร (ต่อ)

### 8.5 คำอธิบายรหัสวิชา

เลขรหัสนี้ใช้ในหลักสูตรผู้ช่วยพยาบาล ประกอบด้วย เลขหกหลัก มีความหมาย

ดังนี้

- 1) เลขรหัส 3 ตัวแรก หมายถึง รหัสของกลุ่มวิชา
  - รหัส 250 หมายถึง วิชาร่วม
  - รหัส 251 หมายถึง การพยาบาลเด็กและวัยรุ่น
  - รหัส 252 หมายถึง การพยาบาลผู้ใหญ่และผู้สูงอายุ
  - รหัส 253 หมายถึง การพยาบาลจิตเวชและสุขภาพจิต
  - รหัส 254 หมายถึง การพยาบาลสุขภาพชุมชน
- 2) รหัสตัวเลขตำแหน่งที่ 4-5-6 แสดงลำดับของรายวิชา
  - รายวิชาลำดับที่ 100-199 เป็นรายวิชาภาคทฤษฎี
  - รายวิชาลำดับที่ 900-999 เป็นรายวิชาภาคปฏิบัติ

### 8.6 คำอธิบายหน่วยกิตประจำวิชา

- 1) ตัวเลขหน้าวงเล็บ หมายถึง จำนวนหน่วยกิตของรายวิชา
- 2) ตัวเลขในวงเล็บ
  - ตำแหน่งที่ 1 หมายถึง จำนวนชั่วโมงเรียนทฤษฎีต่อสัปดาห์
  - ตำแหน่งที่ 2 หมายถึง จำนวนชั่วโมงปฏิบัติในห้องทดลองต่อสัปดาห์
  - ตำแหน่งที่ 3 หมายถึง จำนวนชั่วโมงที่ศึกษาด้วยตนเองต่อสัปดาห์



## 8.7 การจัดการศึกษา

การจัดการศึกษาแบ่งเป็น 2 ภาคการศึกษาปกติ และ 1 ภาคฤดูร้อน โดยกำหนดให้มีจำนวนหน่วยกิตการศึกษา ดังนี้

- 1) รายวิชาภาคทฤษฎีมีการศึกษาไม่น้อยกว่า 15 ชั่วโมงต่อภาคการศึกษา เท่ากับ 1 หน่วยกิต
- 2) รายวิชาการฝึกปฏิบัติในห้องทดลอง มีการฝึกปฏิบัติไม่น้อยกว่า 30 ชั่วโมงต่อภาคการศึกษาเท่ากับ 1 หน่วยกิต
- 3) รายวิชาการฝึกปฏิบัติบนหอผู้ป่วย มีการฝึกปฏิบัติไม่น้อยกว่า 60 ชั่วโมงต่อภาคการศึกษาเท่ากับ 1 หน่วยกิต

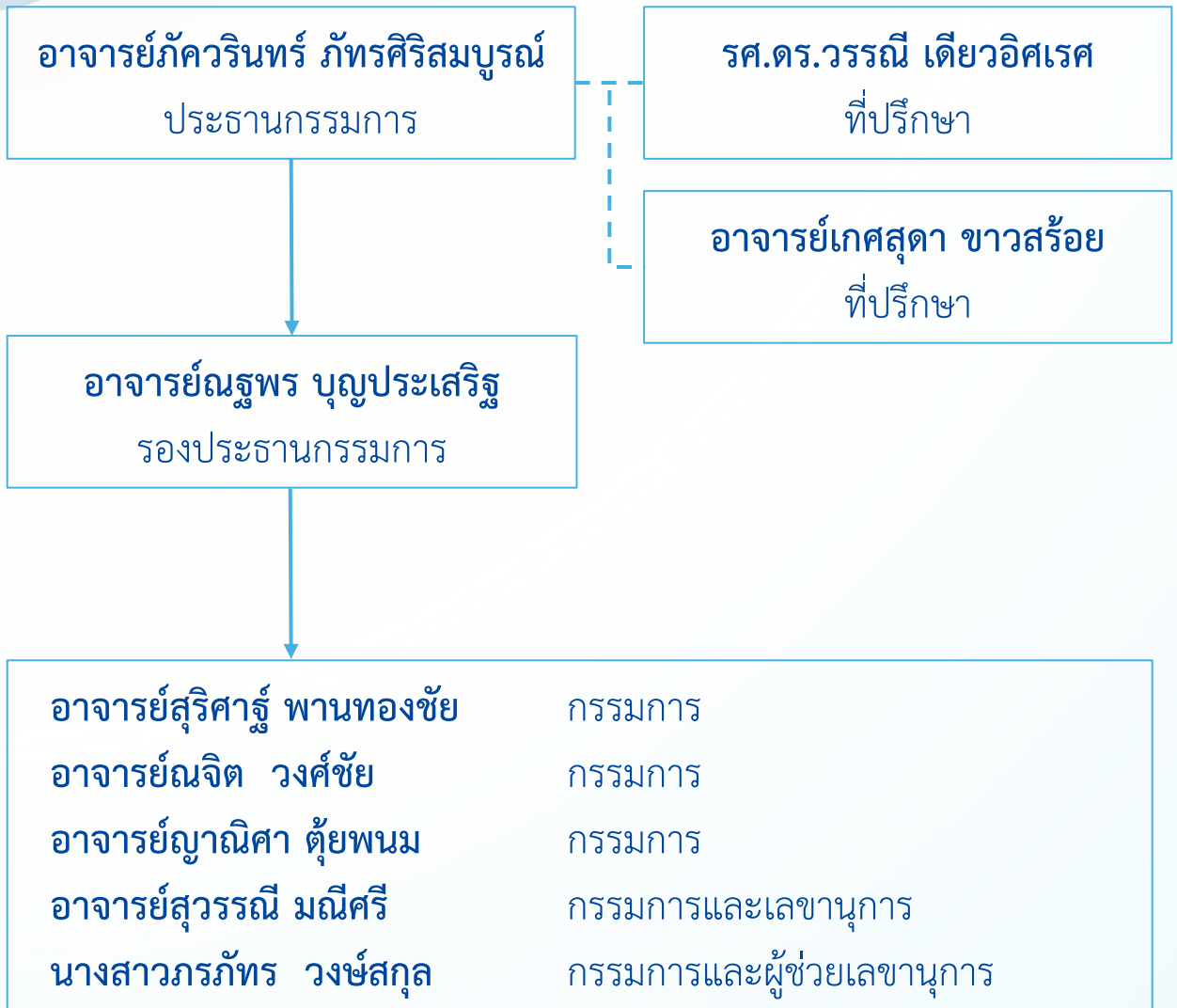
## 9. การวัดและประเมิน

ผู้ที่สำเร็จการต้องเข้าศึกษาครบตามหลักสูตรที่กำหนดและผ่านเกณฑ์การประเมิน ดังนี้

- 9.1 ต้องมีเวลาการศึกษาในหลักสูตรไม่น้อยกว่าร้อยละ 80
- 9.2 การประเมินผลภาคทฤษฎีต้องได้แต่้มระดับคะแนนเฉลี่ยสะสม ไม่ต่ำกว่า 2 จากระบบ 4 แต่้มระดับคะแนน
- 9.3 การประเมินภาคปฏิบัติทุกรายวิชาต้องได้แต่้มระดับคะแนน ไม่ต่ำกว่า 2 จากระบบ 4 แต่้มระดับคะแนน



# คณะกรรมการบริหารโครงการ หลักสูตรประกาศนียบัตรผู้ช่วยพยาบาล



• อาจารย์สาขาวิชาการพยาบาลมารดา ทารก และการผดุงครรภ์



รองศาสตราจารย์ ดร.วรรณิ์ เดียววิศเรศ

Email : wannee.d@rbru.ac.th



อาจารย์สุริศาฐ์ พานทองชัย

Email: surisa.p@rbru.ac.th



อาจารย์สุวรรณี มณีศรี

Email : suwannee.m@rbru.ac.th



ผู้ช่วยศาสตราจารย์ศศิณาภรณ์ โลहितไทย

Email : sasichoodam@gmail.com

• อาจารย์สาขาวิชาการพยาบาลมารดา ทารก และการผดุงครรภ์ (ต่อ)



อาจารย์วาสนา งามการ

Email : wasana.n@rbru.ac.th



อาจารย์วาริศนันท์ ลีศิริวัฒนกุล

Email : warisanun.l@rbru.ac.th



อาจารย์ดาริน บัวหาญ

Email : darin.b@rbru.ac.th

• อาจารย์สาขาวิชาการพยาบาลเด็กและวัยรุ่น



อาจารย์ปรีดาวรรณ บุญมาก

Email : preedawan.b@rbru.ac.th



อาจารย์กัลยพัทธ์ นิยมวิทย์

Email : kanyapat.n@rbru.ac.th



อาจารย์ณัฐพร บุญประเสริฐ

Email : nataporn.b@rbru.ac.th



อาจารย์เบญญาภา เส็งี่ยมศรีสกุล

Email : benyapa.s@rbru.ac.th

• อาจารย์สาขาวิชาการพยาบาลจิตเวช และสุขภาพจิต



ผู้ช่วยศาสตราจารย์ ดร.ฐิตวันต์ หงษ์กิตติยานนท์

Email : thitavan21102511@gmail.com



อาจารย์บรรจง เจนจัดการ

Email : banjong.j@rbru.ac.th



อาจารย์นงลักษณ์ วิชัยรัมย์

Email : nongluk.w@rbru.ac.th



อาจารย์เขมณัฐ ศรีพรหมภัทร์

Email : khemanut.s@rbru.ac.th

• อาจารย์สาขาวิชาการพยาบาลจิตเวช และสุขภาพจิต



อาจารย์นภาพร เหลืองมงคลชัย

Email : [napaporn.l@rbru.ac.th](mailto:napaporn.l@rbru.ac.th)



อาจารย์กมลนิชา อนันต์

Email : [kamolnicha.a@rbru.ac.th](mailto:kamolnicha.a@rbru.ac.th)

• อาจารย์สาขาวิชาการพยาบาลผู้ใหญ่ และผู้สูงอายุ



อาจารย์รัชต์วรรณ ตู่แก้ว

Email : ratchawan.t@rbru.ac.th



อาจารย์ศักดิ์นรินทร์ หลิมเจริญ

Email : saknarin.l@rbru.ac.th



อาจารย์จूरีภรณ์ เจริญพงศ์

Email : jureeporn.j@rbru.ac.th



อาจารย์ญาณิศา ตัญพนม

Email : yanisa.t@rbru.ac.th

• อาจารย์สาขาวิชาการพยาบาลผู้ใหญ่ และผู้สูงอายุ



อาจารย์เกศสุดา ขาวสร้อย

Email : kessuda.k@rbru.ac.th



อาจารย์ณจิต วงศ์ชัย

Email : nachit.w@rbru.ac.th



อาจารย์ณัฐธา ดวงตา

Email : nattha.d@rbru.ac.th



อาจารย์ลลิสสา ก่อปฐมกุล

Email : lalisa.k@rbru.ac.th

• อาจารย์สาขาวิชาการพยาบาลผู้ใหญ่ และผู้สูงอายุ



อาจารย์วัชรา ชื่นกมล

Email : watchara.c@rbru.ac.th



อาจารย์อุมาพร โกปียนันท์

Email : umaporn.k@rbru.ac.th

• อาจารย์สาขาวิชาการพยาบาลสุขภาพชุมชน



ผู้ช่วยศาสตราจารย์ ดร.ปานัน กนกวงศ์นุวัฒน์

Email : panun.k@rbru.ac.th



อาจารย์ ดร.ณัฐรพีชร์ จันทรฉาย

Email : nattaphat.j@rbru.ac.th



อาจารย์จารุณี ขาวแจ้

Email : Charunee.k@rbru.ac.th



อาจารย์วาสนา สุขไพศาล

Email : wasana.so@rbru.ac.th

• อาจารย์สาขาวิชาการพยาบาลสุขภาพชุมชน



อาจารย์ณัฐรดา แฮคำ

Email : natrada.h@rbru.ac.th



อาจารย์ภัควรินทร์ ภัทรศิริสมบูรณ์

Email : phakwarin.p@rbru.ac.th



อาจารย์พัชรินทร์ บุญถนอม

Email : patcharin.b@rbru.ac.th



อาจารย์อาธิษษา ดีเสื่อ

Email : artissa.d@rbru.ac.th

• สำนักงานคณบดีคณะพยาบาลศาสตร์



นางสาวภรภัทร วงษ์สกุล  
รักษาการหัวหน้าสำนักงานคณบดี  
Email : ponpat.v@rbru.ac.th  
โทรภายใน. 11790



นางสาวภาวิณี จันทรงษ์  
เจ้าหน้าที่บริหารงานทั่วไป (งานวิชาการ)  
Email : pawinee242525@gmail.com  
โทรภายใน. 11701



นายทศพร บุญญานุสนธิ์  
เจ้าหน้าที่บริหารงานทั่วไป (การเงินและพัสดุ)  
Email : thodsaporn.b@rbru.ac.th  
โทรภายใน. 11700



นายจักรพงษ์ แก้วงาม  
นักวิชาการโสตทัศนศึกษา  
Email : chakraphong.k@rbru.ac.th  
โทรภายใน. 11700

• สำนักงานคณบดีคณะพยาบาลศาสตร์ (ประจำห้องปฏิบัติการ)



นางสิริพรรณ พสุธีรัมย์  
พยาบาลวิชาชีพ  
Email : [siripan.p@rbru.ac.th](mailto:siripan.p@rbru.ac.th)  
โทรภายใน. 10139 (เรือนพยาบาล)



นางสาวต๋องตา สายทอง  
นักวิทยาศาสตร์  
Email : [tongta.s@rbru.ac.th](mailto:tongta.s@rbru.ac.th)  
โทรภายใน. 11702

• เจ้าหน้าที่ทำความสะอาดประจำอาคาร



นางน้ำตาล ดวงเดือน



นางสาวยุพิน เพ็ชรแขวงแก้ว

# การแต่งกาย สำหรับนักศึกษาผู้ช่วยพยาบาล

## 1. การแต่งกายชุดเครื่องแบบปกติสำหรับการเรียนภาคทฤษฎี

### 1.1. การแต่งกายสำหรับนักศึกษาชาย

- เสื้อ ให้ใช้เสื้อเชิ้ตสีขาวมีปกผ่าอกตลอดแขนสั้นหรือแขนยาวไม่พับแขน เป็นผ้าเรียบไม่มีลวดลายกระดุมเสื้อสีขาวมีกระเป๋าด้านซ้าย เวลาสวมให้สอดชายเสื้อไว้ในกางเกงให้เห็นหัวเข็มขัดและสายเข็มขัด
- กางเกงขายาวทรงสุภาพมีหูสำหรับสอดสายเข็มขัดเย็บด้วยผ้าสีเดียวกับกางเกง ทำด้วยเนื้อผ้าเรียบสีดำ ไม่ใช่ผ้ายัดหรือผ้ายีนส์
- เนคไท ให้ผูกเนคไททำด้วยผ้าเรียบสีเขียวมิตรามหาวิทยาลัยและก๊อตเข้มก๊อตพระนาม “รำไพพรรณี” ที่กลางเนคไท
- เข็มขัดทำด้วยหนังเรียบสีดำ หรือสีน้ำตาลหัวเข็มขัดทำด้วยโลหะ มีตราสัญลักษณ์ของมหาวิทยาลัย
- รองเท้าสีดำ สีกรมท่า หรือสีน้ำเงินไม่มีลวดลาย
- รองเท้าให้ใช้รองเท้าหนังหุ้มส้นสีดำ ไม่มีลวดลายปิดปลายเท้าทรงสุภาพ
- โคนหมวดเคราให้เรียบร้อยอยู่เสมอ
- ทรงผมและสีผมสุภาพ

### 1.2 การแต่งกายสำหรับนักเรียนหญิง

- เสื้อ ให้ใช้เสื้อแขนสั้นสีขาวเรียบ ไม่มีลวดลาย ผ่าหน้าแบบเรียบ ไม่มีسابด้านหลัง ไม่รัดรูป ไม่บางเกินสมควรไม่มีกระเป๋าดัดกระดุมโลหะสีเงินมีเครื่องหมายตราสัญลักษณ์ของมหาวิทยาลัยที่แนวسابเสื้อ 5 เม็ด และติดเข็มตราสัญลักษณ์มหาวิทยาลัยไว้ที่หน้าอกเสื้อ ด้านซ้ายเวลาสวมให้สอดชายเสื้อไว้ในกระโปรงให้เห็นหัวเข็มขัดและสายเข็มขัด ติดพระนาม “รำไพพรรณี” ไว้ที่ปลายปกเสื้อด้านซ้าย
- กระโปรงให้ใช้กระโปรงผ้าพื้นสีดำเข้ารูปทรงตรง ทรงเอ หรือใช้จีบรอบ ความยาวกระโปรงให้ยาวคลุมเข่าได้ไม่น้อยกว่า 5 เซนติเมตร
- เข็มขัดทำด้วยหนังเรียบสีดำหรือสีน้ำตาลหัวเข็มขัดทำด้วยโลหะมีตราสัญลักษณ์ของมหาวิทยาลัย

## 1. การแต่งกายชุดเครื่องแบบปกติสำหรับการเรียนภาคทฤษฎี (ต่อ)

### 1.2 การแต่งกายนักศึกษาหญิง (ต่อ)

- รองเท้าให้ใช้รองเท้าผ้าใบหุ้มส้นสีขาว ไม่มีลวดลาย และสวมถุงเท้าสีขาวไม่มีลวดลาย
- ทรงผมและสีผมสุภาพ

## 2. การแต่งกายชุดเครื่องแบบฝึกปฏิบัติงานในแหล่งฝึกปฏิบัติ

### 2.1 เครื่องแบบฝึกปฏิบัติงานในสถานบริการสุขภาพสำหรับนักศึกษาหญิง

- ชุดด้านในเป็นชุดติดกันพอดีตัวสีขาวไม่มีลวดลายมีความหนาพอสมควร ปกเสื้อคอบัวมน แบบติดคอ ผ่าหน้าตลอดถึงเอว ติดกระดุมขนาด 1.2 เซนติเมตรห่อด้วยผ้าสีเดียวกับตัวเสื้อ จำนวน 4 เม็ด ตีเกล็ดเป็นแนวตรงจากไหล่ถึงเอวข้างละ 5 เกล็ด ด้านหลังเย็บต่อสาบบริเวณ บ่าด้านหลังเป็นรูปแหลม แขนสั้นเหนือข้อศอก 3 เซนติเมตร ปลายแขนทาบด้วยผ้ารูป สามเหลี่ยม กว้าง 3 นิ้ว ตัวกระโปรงเย็บติดกับเสื้อโดยมีขอบเป็นเข็มขัดในตัวกว้าง 3-3.5 เซนติเมตร ติดกระดุมกระดุมขนาด 1.2 เซนติเมตร ห่อด้วยผ้าสีเดียวกับตัวเสื้อ 1 เม็ด เนื้อชิบด้านข้างซ้ายของกระเปาะของกระโปรง กระโปรง 6 ชั้น ปลายกระโปรงบานเล็กน้อย ความยาวคลุมเข่า มีกระเปาะเจาะเว้าด้านข้างซ้าย- ขวา



ตัวอย่างการแต่งกายและรองเท้าของนักศึกษาผู้ช่วยพยาบาลหญิง  
สำหรับศึกษาภาคปฏิบัติในสถานบริการสุขภาพ



## 2. การแต่งกายชุดเครื่องแบบฝึกปฏิบัติงานในแหล่งฝึกปฏิบัติ (ต่อ)

### 2.1 เครื่องแบบฝึกปฏิบัติงานในสถานบริการสุขภาพสำหรับนักศึกษาหญิง (ต่อ)

โดยแบบการแต่งกายให้มีเครื่องหมายและสิ่งประกอบอื่น ดังนี้

ก. ปักชื่อ-สกุลภาษาไทย และหลักสูตรที่อกเสื้อด้านซ้ายด้วยด้ายสีน้ำเงินให้เห็นอย่างชัดเจน ขนาดความสูงของตัวอักษร 1 เซนติเมตร

ข. บริเวณปกเสื้อด้านขวาติดเครื่องหมายมหาวิทยาลัยราชภัฏรำไพพรรณี

ค. ผมนสั้นไม่ทำสีผม ไม่ปล่อยผมรุงรัง ถ้าผมยาวเกินปกเสื้อให้รวบเก็บให้เรียบร้อย และใส่เน็คผมสีดำ

ง. แต่งหน้าอ่อนๆ หรือตามธรรมชาติ

จ. เล็บตัดสั้นและไม่ทาสีเล็บทั้งนิ้วมือและนิ้วเท้า

ฉ. ไม่สวมเครื่องประดับ ยกเว้น นาฬิกาข้อมือแบบมีเข็มวินาที สายโลหะหรือสายหนังสีสุภาพ

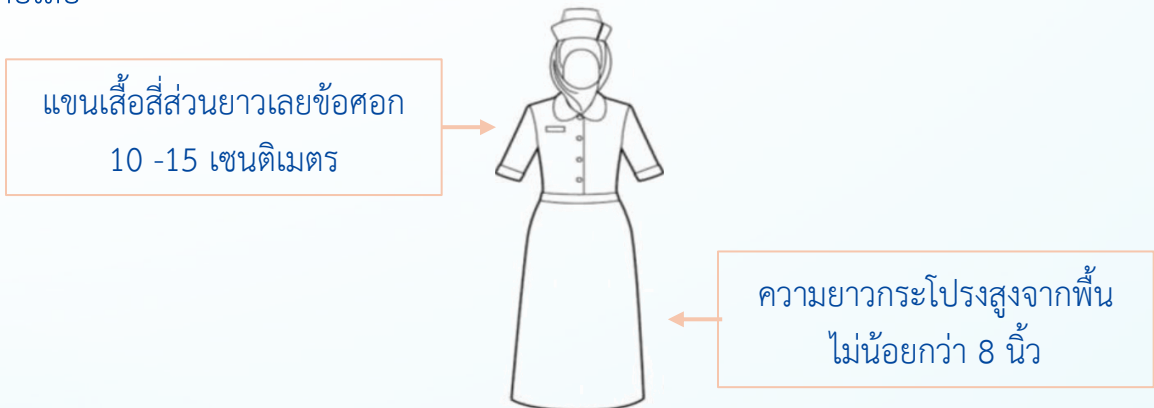
ช. รองเท้าหุ้มส้นสีขาว พื้นยาง ไม่เปิดหัว แบบสุภาพไม่มีลวดลาย ส้นสูงไม่เกิน 1.5 นิ้ว

ซ. ถุงเท้าสั้น สีขาวล้วนไม่มีลวดลาย

### 2.2 เครื่องแบบฝึกปฏิบัติงานในสถานบริการสุขภาพสำหรับนักศึกษาหญิงมุสลิม

- แบบชุด เครื่องหมายและสิ่งประกอบอื่นเป็นไปตามข้อ 1.1 แขนเสื้อส่วนเลยข้อศอก 10-15 เซนติเมตร ความยาวกระโปรงสูงจากพื้นไม่น้อยกว่า 8 นิ้ว

- ผ้าคลุมศีรษะสำเร็จสีขาวเจาะเปิดบริเวณรูกุแบบรัดคัมทั้ง 2 ข้าง ขนาด 1-1.5 เซนติเมตร เย็บติดที่ใต้คาง สวมไว้ในคอเสื้อ ผมนั้นในเก็บใส่เน็คผ้าสีขาว เก็บปลายผ้าคลุมไว้ในคอเสื้อ



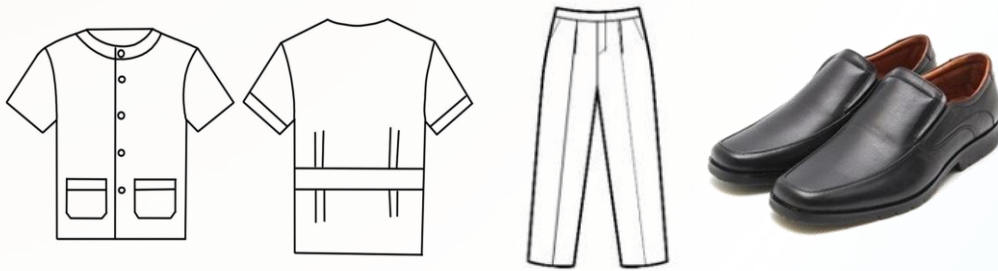
ตัวอย่างการแต่งกายนักศึกษาผู้ช่วยพยาบาลหญิงมุสลิม  
สำหรับศึกษภาคปฏิบัติในสถานบริการสุขภาพ

## 2. การแต่งกายชุดเครื่องแบบฝึกปฏิบัติงานในแหล่งฝึกปฏิบัติ (ต่อ)

### 2.3 เครื่องแบบฝึกปฏิบัติงานในสถานบริการสุขภาพสำหรับนักศึกษาชาย

- เสื้อสีขาวเก้เลี้ยง ไม่มีลวดลาย คอกลมผ่าหน้าตลอด ใช้กระดุมพลาสติกสีขาวจำนวน 5 เม็ด มีกระเป๋าทิ้ง 2 ข้างไม่มีจีบ ตัวเสื้อด้านหลังจับจีบข้างละ 2 จีบพร้อมติดกระดุม แขนเสื้อเหนือข้อศอก ตัวเสื้อมวยคลุมสะโพก

- กางเกงยาวสีดำ แบบเรียบ ทรงสุภาพ ปลายขาตรงยาวคลุมข้อเท้า



ตัวอย่างการแต่งกายและรองเท้าระหว่างศึกษาภาคปฏิบัติในสถานบริการสุขภาพ  
สำหรับนักศึกษาชาย

โดยแบบการแต่งกายให้มีเครื่องหมายและสิ่งประกอบอื่น ดังนี้

ก. ปักชื่อ-สกุลภาษาไทย และหลักสูตรที่อกเสื้อด้านซ้ายด้วยด้ายสีน้ำเงินให้เห็นอย่างชัดเจน ขนาดความสูงของตัวอักษร 1 เซนติเมตร

ข. บริเวณปกเสื้อด้านขวาติดเครื่องหมายมหาวิทยาลัยราชภัฏรำไพพรรณี

ค. ไม่สวมเครื่องประดับ ยกเว้น นาฬิกาข้อมือแบบมีเข็มวินาที สายโลหะหรือสายหนังสีสุภาพ

ง. ผมนสั้นทรงผมและสีผมสุภาพ

จ. รองทรงเรียบร้อย ไม่คาดผม

ฉ. เล็บสั้นไม่ทาสีทั้งเล็บมือเล็บเท้า

ช. ถูงเท้าสีดำ สีกรมท่า หรือสีน้ำเงินไม่มีลวดลาย

ซ. รองเท้าให้ใช้รองเท้านักหุ้มส้นสีดำ ไม่มีลวดลาย ชนิดหุ้มส้น ปิดปลายเท้า

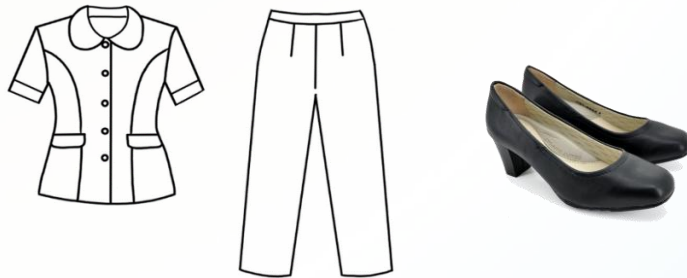
ณ. โคนหมวดคร่าให้เรียบร้อยอยู่เสมอ

### 3. การแต่งกายระหว่างศึกษาภาคปฏิบัติในชุมชน

#### 3.1 การแต่งกายระหว่างศึกษาภาคปฏิบัติชุมชน สำหรับนักศึกษาหญิง

- ตัวเสื้อใช้ผ้าสีฟ้า ปกเสื้อคอบัวมนสีขาว ผ่าหน้าตลอดตัวติดกระดุมขนาดเส้นผ่าศูนย์กลางประมาณ 1.2 เซนติเมตร หุ้มผ้าสีเดียวกับตัวเสื้อจำนวน 5 เม็ดแขนสั้นเหนือข้อศอก 3 เซนติเมตร ปลายแขนมีขอบสีขาวขนาด 3 เซนติเมตร ชายเสื้อด้านล่างมีกระเปาะแบบปะ ทั้ง 2 ข้าง ตรงกลางกระเปาะตีเกล็ดแนวตรง 5 เกล็ด ด้านหลังเป็นผ้าแยก 2 ชั้น เย็บติดกันถึงเอว และชายเสื้อกลางหลังผ้าแยกเกยซ้อนกันไม่น้อยกว่า 3 เซนติเมตร บริเวณเอวจีบ 2 ข้างเย็บทับด้วยสาบตรงกลางขนาดกว้างของสาบ 3-4 เซนติเมตร จีบตัวเสื้อยาวพองาม ตัวเสื้อมวยคลุมสะโพก

- กางเกงขายาว ใช้ผ้าสีเดียวกับตัวเสื้อ แบบเรียบทรงสุภาพยาวคลุมส้นเท้า



ตัวอย่างการแต่งกายและรองเท้าของนักศึกษาผู้ช่วยพยาบาลหญิง  
สำหรับฝึกปฏิบัติงานในชุมชน

โดยแบบการแต่งกายให้มีเครื่องหมายและสิ่งประกอบอื่น ดังนี้

- ก. ปักชื่อ-สกุลภาษาไทย และหลักสูตรที่อกเสื้อด้านซ้ายด้วยด้ายสีน้ำเงินให้เห็นอย่างชัดเจน ขนาดความสูงของตัวอักษร 1 เซนติเมตร
- ข. บริเวณปกเสื้อด้านขวาติดเครื่องหมายมหาวิทยาลัยราชภัฏรำไพพรรณี
- ค. ผมนสั้นไม่ทำสีผม ไม่ปล่อยผมรุงรัง ถ้าผมยาวเกินปกเสื้อให้รวบเก็บให้เรียบร้อย และใส่เน็คผมสีดำ
- ง. แต่งหน้าอ่อนๆ หรือตามธรรมชาติ
- จ. เล็บตัดสั้นและไม่ทาสีเล็บทั้งนิ้วมือและนิ้วเท้า
- ฉ. ไม่สวมเครื่องประดับ ยกเว้น นาฬิกาข้อมือแบบมีเข็มวินาที สายโลหะหรือสายหนังสีสุภาพ
- ช. รองเท้าหุ้มส้นสีดำ พื้นยาง ไม่เปิดหัว แบบสุภาพไม่มีลวดลาย ส้นสูงไม่เกิน 1.5 นิ้ว
- ซ. ถุงเท้าสี สีขาวล้วนไม่มีลวดลาย

### 3. การแต่งกายระหว่างศึกษาภาคปฏิบัติในชุมชน (ต่อ)

#### 3.2 การแต่งกายระหว่างศึกษาภาคปฏิบัติชุมชน สำหรับนักศึกษาหญิงมุสลิม

แบบชุดเครื่องหมายและสิ่งประกอบอื่นเป็นไป ตามข้อ 3.1 แขนเสื้อสั้นเลยข้อศอก 10-15 เซนติเมตร มีผ้าคลุมศีรษะสำเร็จสีขาวสวมไว้ในคอเสื้อ



ตัวอย่างการแต่งกายของนักศึกษาผู้ช่วยพยาบาลหญิงมุสลิม  
สำหรับศึกษาภาคปฏิบัติชุมชน

#### 3.3 การแต่งกายระหว่างศึกษาภาคปฏิบัติชุมชน สำหรับนักศึกษาชาย

- เสื้อสีฟ้าคอกลมผ่าหน้าตลอดตัว ใช้กระดุมพลาสติกสีขาวจำนวน 5 เม็ดมีกระเป๋  
ปะทั้ง 2 ข้าง ไม่มีจีบ ตัวเสื้อด้านหลังจับจีบข้างละ 2 จีบพร้อมติดกระดุม แขนเสื้อเหนือข้อศอก  
ตัวเสื้อยาวคลุมสะโพก

- กางเกงยาวสีดำ แบบเรียบ ทรงสุภาพ ปลายขาตรงยาวคลุมข้อเท้า  
โดยแบบการแต่งกายให้มีเครื่องหมายและสิ่งประกอบอื่น ดังนี้

ก. ปักชื่อ-สกุลภาษาไทย และหลักสูตรที่ออกเสื้อด้านซ้ายด้วยด้ายสีน้ำเงินให้เห็น  
อย่างชัดเจน ขนาดความสูงของตัวอักษร 1 เซนติเมตร

ข. บริเวณปกเสื้อด้านขวาติดเครื่องหมายมหาวิทยาลัยราชภัฏรำไพพรรณี

ค. ไม่สวมเครื่องประดับ ยกเว้น นาฬิกาข้อมือแบบมีเข็มวินาที สายโลหะหรือสายหนังสีสุภาพ

ง. ผมนสั้นทรงผมและสีผมสุภาพ

จ. รองทรงเรียบร้อย ไม่คาดผม

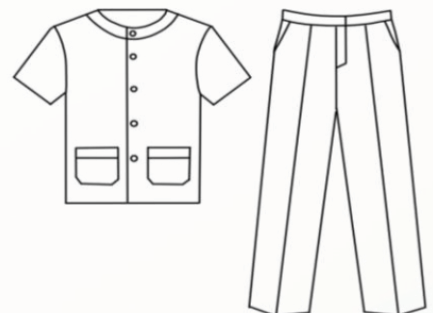
ฉ. เล็บสั้นไม่ทาสีทั้งเล็บมือเล็บเท้า

ช. ถูงเท้าสีดำ สีกรมท่า หรือสีน้ำเงินไม่มีลวดลาย

ซ. รองเท้าให้ใช้รองเท้าหนังหุ้มส้นสีดำ ไม่มีลวดลาย

ชนิดหุ้มส้น ปิดปลายเท้า

ณ. โคนหมวดคร่าให้เรียบร้อยอยู่เสมอ



#### 4. เครื่องแต่งกายพิธีสำเร็จการศึกษาหลักสูตรประกาศนียบัตรผู้ช่วยพยาบาล

4.1 แบบชุดสำหรับพิธีรับประกาศนียบัตรของนักศึกษาหญิง เครื่องหมายและสิ่งประกอบอื่นเป็นไปตามข้อ 2.1 และ 2.2 โดยแบบการแต่งกายให้มีเครื่องหมายและสิ่งประกอบอื่น ดังนี้

ก. หมวกสีขาวติดแถบกำมะหยี่สีดำ จำนวน 1 แถบ ขนาด 1 เซนติเมตร ติดเฉียงจากปลายขอบหมวกด้านซ้าย 5 เซนติเมตร

ข. ปักชื่อ-สกุลภาษาไทย และหลักสูตรที่อกเสื้อด้านซ้ายด้วยด้ายสีน้ำเงินให้เห็นอย่างชัดเจน ขนาดความสูงของตัวอักษร 1 เซนติเมตร

ค. บริเวณปกเสื้อด้านขวาติดเครื่องหมายมหาวิทยาลัยราชภัฏรำไพพรรณี

ง. ผมนสั้นไม่ทำสีผม ไม่ปล่อยผมรุงรัง ถ้าผมยาวเกินปกเสื้อให้รวบเก็บให้เรียบร้อย และใส่เน็คผมสีดำ

จ. แต่งหน้าอ่อนๆ หรือตามธรรมชาติ

ฉ. เล็บตัดสั้นและไม่ทาสีเล็บทั้งนิ้วมือและนิ้วเท้า

ช. ไม่สวมเครื่องประดับ ยกเว้น นาฬิกาข้อมือแบบมีเข็มวินาที สายโลหะหรือสายหนังสีสุภาพ

ซ. รองเท้าหุ้มส้นสีขาว พื้นยาง ไม่เปิดหัว แบบสุภาพไม่มีลวดลาย ส้นสูงไม่เกิน 1.5 นิ้ว

ฅ. ถุงเท้าสั้น สีขาวล้วนไม่มีลวดลาย



ตัวอย่างหมวกพยาบาลและรองเท้า

พิธีสำเร็จการศึกษาหลักสูตรประกาศนียบัตรผู้ช่วยพยาบาล

4.2 แบบชุด เครื่องหมายและสิ่งประกอบอื่น สำหรับพิธีรับประกาศนียบัตรของนักศึกษาชาย เป็นไปตามข้อ 2.3 ติดช่อดอกไม้บริเวณหน้าอกด้านขวา



# ระเบียบและข้อบังคับ

## ระเบียบการเข้าห้องเรียน

นักศึกษาต้องรับผิดชอบในการเข้าห้องเรียนตามกำหนดในตารางเรียนการสอนที่ทางคณะฯ จัดให้ปฏิบัติตามระเบียบการเข้าห้องเรียนโดยเคร่งครัด ดังนี้

1. นักศึกษาแต่งกายตามระเบียบของหลักสูตรช่วยพยาบาล
2. นักศึกษาจะต้องเข้าห้องเรียนก่อนเวลาเรียนอย่างน้อย 10 นาที และอยู่ในห้องเรียนจนสิ้นสุดการสอน ถ้านักศึกษามีความจำเป็นต้องออกนอกห้องเรียนก่อนเวลา นักศึกษาจะต้องขออนุญาตอาจารย์ผู้สอนก่อนทุกครั้ง
3. นักศึกษาต้องลงชื่อเข้าเรียนทุกวิชา กรณีไม่ลงจะชื่อถือว่าขาดเรียน และถ้าพบมีการลงชื่อแทนกันถือว่าเป็นการทุจริตมีโทษตามระเบียบของคณะฯ ทั้งผู้ขาดเรียนและผู้ลงชื่อแทน
4. กรณีการเข้าเรียนสายโดยไม่มีเหตุอันควรเกินกว่า 3 ครั้งใน 1 เทอม จะพิจารณาความผิดตามกรณี
5. วิชาใดที่อาจารย์เข้าห้องเรียนช้ากว่า 10 นาที ให้หัวหน้าชั้นหรือผู้แทนนักศึกษารายงานอาจารย์ประจำชั้นทันที
6. หัวหน้าชั้นมีสิทธิ์ตัดเตือนนักศึกษาผู้ฝ่าฝืนกฎข้อบังคับของห้องเรียน ในกรณีที่นักศึกษาคนอื่นไม่เชื่อฟังให้หัวหน้าชั้นรายงานอาจารย์ผู้สอนหรืออาจารย์ประจำชั้น
7. กรณีเจ็บป่วยขณะอยู่ในห้องเรียนหรือมีเหตุจำเป็นอื่นใด ขอให้แจ้งอาจารย์ผู้สอนหรืออาจารย์ประจำชั้น
8. นักศึกษาที่ไม่สามารถเข้าชั้นเรียนได้ในทุกกรณี ให้แจ้งอาจารย์ผู้สอนหรืออาจารย์ประจำชั้น
9. ห้ามนำขนม อาหาร และเครื่องดื่มมารับประทานในห้องเรียนและห้องปฏิบัติการต่างๆ
10. ห้ามใช้อุปกรณ์สื่อสารทุกชนิดขณะเรียน

## ระเบียบการสอบ

1. นักศึกษาที่มีเวลาเรียนต่ำกว่าร้อยละ 80 ในรายวิชานั้น ไม่มีสิทธิเข้าสอบ
2. นักศึกษาต้องแต่งกายเรียบร้อยตามระเบียบของคณะฯ พร้อมแสดงบัตรประจำตัวถึงมีสิทธิเข้าสอบ
3. นักศึกษาต้องเข้าสอบตามวัน เวลาและสถานที่ที่สอบที่กำหนดไว้ ผู้ที่ไม่ปฏิบัติตามจะถือว่าขาดสอบวิชานั้น ยกเว้นมีเหตุอันควรซึ่งจะพิจารณาเป็นรายบุคคล
4. ห้ามนำตำรา เอกสาร เครื่องคำนวณ อุปกรณ์สื่อสารหรือสิ่งอื่นที่มีสูตรสัญลักษณ์ที่เกี่ยวข้องกับการสอบรายวิชานั้นเข้าห้องสอบ เว้นแต่ผู้สอนได้อนุญาตไว้ในการสอบของรายวิชานั้น
5. นักศึกษาเข้าห้องสอบได้ต่อเมื่อได้รับอนุญาต ในกรณีที่มีผู้สอบมาถึงห้องสอบสายเกิน 30 นาที โดยไม่มีเหตุผลสมควร ให้ถือว่าขาดสอบและให้นักศึกษานั้นที่กำชับแจ่มเสนอต่ออาจารย์ผู้ควบคุมการสอบ
6. เมื่อเข้าห้องสอบเรียบร้อยแล้วให้นักศึกษาเขียนชื่อ-นามสกุล และรหัสประจำตัวบนกระดาษคำตอบให้ครบถ้วนชัดเจน และฟังคำสั่งอาจารย์ผู้ควบคุมการสอบก่อนเริ่มทำข้อสอบ
7. ระหว่างการสอบ ห้ามนักศึกษาพูดหรือติดต่อกัน หรือส่งเสียงดังหากมีข้อสงสัยให้สอบถามจากอาจารย์ผู้ควบคุมการสอบเท่านั้น
8. ห้ามฉีกหรือนำข้อสอบและกระดาษคำตอบที่แจกให้ออกจากห้องสอบไม่ว่ากรณีใดๆ หากฝ่าฝืนถือว่าทุจริตในการสอบ
9. นักศึกษาจะออกจากห้องสอบได้ต่อเมื่อการสอบผ่านไปแล้ว 3 ใน 4 ของเวลาที่กำหนด และต้องรองานกว่าอาจารย์ผู้ควบคุมการสอบเก็บข้อสอบ กระดาษคำตอบเรียบร้อยเสียก่อน
10. การออกนอกห้องสอบชั่วคราว ต้องได้รับอนุญาตจากอาจารย์ผู้คุมสอบหรือให้อยู่ในดุลพินิจของอาจารย์ผู้ควบคุมการสอบ
11. เมื่อหมดเวลาสอบ ให้ผู้สอบวางของทุกอย่างบนโต๊ะของตนเองทันที
12. เมื่อนักศึกษาส่งข้อสอบและกระดาษคำตอบแล้ว ผู้เข้าสอบต้องออกจากห้องสอบทันทีและห้ามกระทำการใดๆ อันเป็นที่รบกวนผู้เข้าสอบอื่นที่กำลังสอบอยู่
13. ในกรณีที่นักศึกษาฝ่าฝืนข้อบังคับนี้ หรือต้องสงสัยว่าทำการทุจริตอาจารย์ผู้ควบคุมการสอบมีอำนาจตรวจค้นผู้เข้าสอบได้
14. นักศึกษาต้องรับทราบและปฏิบัติตามระเบียบการสอบของคณะฯ

## ระเบียบการปฏิบัติในหอผู้ป่วย/ชุมชน

1. นักศึกษาแต่งกายเครื่องแบบฝึกปฏิบัติงานตามที่คณะฯ กำหนด
2. ต้องขึ้นปฏิบัติงานก่อนเวลา 30 นาที
3. การลงเวร ก่อนลงเวรต้องตรวจดูความเรียบร้อยในงานที่ตนรับผิดชอบ ส่งเวรให้เรียบร้อย แล้วควรแจ้งอาจารย์นิเทศ/หัวหน้าตึก/หัวหน้าศูนย์/หัวหน้าเวร ทราบก่อนลงเวรทุกครั้ง

## ระเบียบการลา

### 1. การลาป่วย

นักศึกษาป่วยขณะเรียน/ขณะสอบ ให้แจ้งลาต่ออาจารย์ ผู้คุมสอบวิชานั้นหรืออาจารย์ประจำชั้น

นักศึกษาป่วยขณะปฏิบัติงานหรือก่อนขึ้นปฏิบัติงาน ให้ลากับอาจารย์นิเทศ/หัวหน้าศูนย์/หัวหน้าตึก/หัวหน้าเวร แล้วแต่กรณี

การเขียนใบลาป่วยให้ส่งใบลาทันทีที่สามารถเขียนใบลาได้ ตามแบบฟอร์มการลาของคณะฯ

### 2. การลากิจ

การลากิจต้องให้บิดา/มารดา/ผู้ปกครองเป็นผู้ลาในกรณีที่สำคัญจำเป็น เช่น

2.1 กรณีบิดา / มารดา / ญาติ / ผู้ปกครอง มีเหตุจำเป็น ดังนี้

- ป่วยหนัก อนุญาตให้ลากิจเพื่อไปเยี่ยมและช่วยเหลือตามสมควร
- ถึงแก่กรรม อนุญาตให้ลากิจเพื่อให้ไปร่วมงานศพ โดยพิจารณาอนุญาตตามสมควรแล้วแต่กรณี
- การฉกฉวยทรัพย์ อนุญาตให้ลากิจในวันฉกฉวยทรัพย์ตามที่คณะฯ เห็นสมควร

2.2 กรณีต้องไปเป็นพยานศาล ต้องมีหนังสือราชการมาแสดง

2.3 กรณีที่เกิดภัยร้ายแรงต่างๆ แก่ครอบครัว เช่น อัคคีภัย/อุทกภัย/อุบัติเหตุ/โจรกรรม เป็นต้น อนุญาตให้ลาได้ตามความจำเป็น การลากิจต้องได้รับอนุญาตจากอาจารย์ผู้ดูแล หรือผู้ที่ได้รับมอบหมาย

### 3. การส่งใบลา

ใบลาที่ส่งได้ที่อาจารย์ประจำชั้น หากขณะฝึกปฏิบัติงาน ให้ส่งใบลาที่อาจารย์ผู้สอนบนคลินิก นักศึกษาที่มีความจำเป็นต้องลากิจ ผู้ปกครองต้องเป็นผู้ติดต่อประสานงานการลาพร้อมส่งใบลากิจล่วงหน้า 3 วันทำการ

#### **หมายเหตุ**

- นักศึกษาต้องปฏิบัติเกี่ยวกับการลาให้ถูกต้อง โดยแจ้งอาจารย์ประจำชั้น อาจารย์นิเทศให้ทราบก่อนที่จะลาเรียนหรือหยุดการปฏิบัติงาน หากปฏิบัติไม่ถูกต้องจะถือว่านักศึกษาขาดเรียนหรือขาดการปฏิบัติงานในวิชานั้นๆ ได้ ซึ่งจะมีผลต่อการสำเร็จการศึกษา

## ดาวนโหลดแบบฟอร์มต่างๆ

ใบลาป่วย ลากิจ



ใบบันทึกข้อความ



## ข้อมูลติดต่อคณะพยาบาลศาสตร์

ที่อยู่ : อาคาร 2 มหาวิทยาลัยราชภัฏรำไพพรรณี เลขที่ 41 ม.5 ต.ท่าช้าง อ.เมือง  
จ.จันทบุรี 22000

เบอร์โทรศัพท์ : 086-3199284 หรือ 039-319111 ต่อ 11790

Email : [nurse@rbru.ac.th](mailto:nurse@rbru.ac.th)

Web : [www.nurse.rbru.ac.th](http://www.nurse.rbru.ac.th)

FB : Nursing rbru

เว็บไซต์คณะพยาบาลศาสตร์

[www.nurse.rbru.ac.th](http://www.nurse.rbru.ac.th)



FB คณะพยาบาลศาสตร์

Nursing rbru



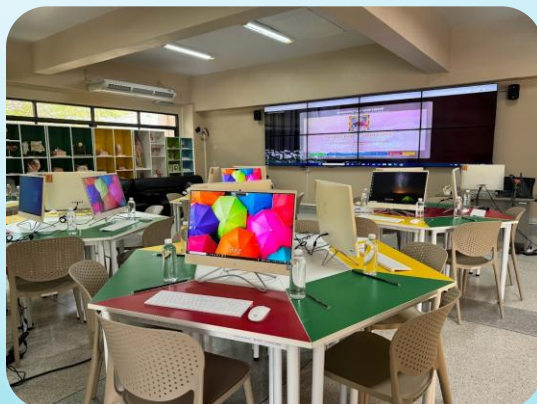
## ทรัพยากรประกอบการเรียนการสอน

1. มีรหัสผู้ใช้งานสำหรับผู้รับการศึกษาในหลักสูตร เพื่อใช้บริการอินเทอร์เน็ตไร้สาย และเข้าใช้บริการศึกษาค้นคว้า หนังสือ ตำรา วารสารทางการแพทย์ Digital book ทั้งภาษาไทยและภาษาอังกฤษและระบบฐานข้อมูล (E-data based) ที่สำนักวิทยบริการและเทคโนโลยีสารสนเทศ มหาวิทยาลัยราชภัฏรำไพพรรณี

2. มีห้องเรียนเฉพาะสำหรับหลักสูตรประกาศนียบัตรผู้ช่วยพยาบาล ที่มีอุปกรณ์คอมพิวเตอร์ เครื่องเสียง และอินเทอร์เน็ตไร้สาย พร้อมสำหรับการเรียนการสอนแบบการเรียนรู้แบบลงมือปฏิบัติ (Active learning)

3. มีห้องปฏิบัติการกายวิภาคศาสตร์ และห้องปฏิบัติการเทคโนโลยีทางการแพทย์ของคณะพยาบาลศาสตร์ที่มีหุ่นจำลอง พร้อมกับอุปกรณ์ที่ทันสมัย เพื่อฝึกหัดการช่วยเหลือดูแลบุคคลครอบคลุมทุกกลุ่ม

4. จัดให้มีอาจารย์ประจำชั้นและอาจารย์ที่ปรึกษารายบุคคล/กลุ่ม ให้กับผู้รับการศึกษา ทำหน้าที่สนับสนุนกิจกรรมและให้คำแนะนำปรึกษาแก่ผู้รับการศึกษา



# ลักษณะงานของผู้ช่วยพยาบาล

1. งานเฉพาะที่มอบหมายให้ผู้ช่วยพยาบาลกระทำเป็นประจำแต่อยู่ในความควบคุมของผู้ประกอบวิชาชีพการพยาบาลหรือการพยาบาลและการผดุงครรภ์ ได้แก่

1.1 การทำหัตถการที่ไม่ยุ่งยาก ไม่ซับซ้อน โดยไม่ทำให้เกิดอันตรายทันที ถ้าไม่ปฏิบัติตามขั้นตอน (Non-invasive)

1.1.1 การดูดเสมหะในผู้ป่วยผู้ใหญ่ที่มีอาการคั่งที่

1.1.2 การดูแลผู้ป่วยที่มี Tracheostomy tube ที่มีอาการคั่งที่

1.1.3 การสวนปัสสาวะทิ้งในผู้ป่วยที่ไม่มีพยาธิสภาพของระบบทางเดินปัสสาวะ/การใส่ถุงยางอนามัยเพื่อรองรับปัสสาวะ

1.1.4 การสวนอุจจาระผู้ใหญ่และผู้สูงอายุที่ไม่มีพยาธิสภาพของระบบทางเดินอาหารส่วนล่าง

1.1.5 การประคบร้อน ประคบเย็นในผู้ใหญ่/ผู้สูงอายุที่รู้สึกตัวดี และสามารถรับรู้ความรู้สึกได้

1.2 การเก็บข้อมูล บันทึก และรายงานข้อมูล ต่อไปนี้

1.2.1 สัญญาณชีพ น้ำหนัก ส่วนสูง ปริมาณน้ำดื่ม และปัสสาวะ การตรวจน้ำตาลในปัสสาวะ และตรวจความเข้มข้นของเลือด

1.2.2 ข้อมูลที่เปลี่ยนแปลงไปจากเดิมแต่ผ่านการประเมินจากพยาบาลวิชาชีพแล้ว

1.2.3 การตอบสนองต่อการพยาบาลของผู้ป่วย

1.2.4 ข้อมูลเกี่ยวกับสถานการณ์ของสิ่งแวดล้อม

1.2.5 ความคิดเห็นของบุคคลและครอบครัวเกี่ยวกับการดูแล

1.2.6 การสังเกตและเก็บสิ่งตรวจทางห้องทดลอง การเก็บและตรวจหาน้ำตาลในปัสสาวะ

1.2.7 การรักษาความสะอาดร่างกายบุคคลและการเช็ดตัวเพื่อลดไข้

## 2. งานเฉพาะที่มอบหมายให้ผู้ช่วยพยาบาลกระทำเป็นประจำโดยผู้ป่วยมีอาการคงที่/ไม่รุนแรง

- 2.1 การช่วยในการเดิน การจัดทำ และการพลิกตัว
- 2.2 การดูแลสุขอนามัย การขั้บถ่าย การอาบน้ำทารก และการเช็ดตัวลดไข้
- 2.3 การเตรียมถาดอาหาร และการให้อาหาร
- 2.4 การให้อาหารและน้ำทางสายยางสู่กระเพาะอาหารและลำไส้
- 2.5 การดูแลในกิจวัตรประจำวัน
- 2.6 กิจกรรมทางสังคม เช่น การให้ผู้ป่วยเข้าร่วมกลุ่ม
- 2.7 การช่วยผู้ประกอบวิชาชีพการพยาบาล หรือการพยาบาลและการผดุงครรภ์ให้ผู้ป่วยเรียนรู้เรื่องสุขภาพ
- 2.8 การฟื้นฟูสภาพตามแผนการรักษาพยาบาล
  - 2.8.1 การเคลื่อนไหวและการบริหารร่างกาย
  - 2.8.2 การจัดทำ พลิกตัว
  - 2.8.3 การบริหารร่างกาย ข้อ และกล้ามเนื้อผู้ป่วย (Passive and active exercise) ตามแผนการรักษาพยาบาล
- 2.9 การประเมินสภาพของผู้ป่วยโดยใช้เครื่องมือง่ายๆ ได้แก่ อาการเจ็บปวด การปลัดตกหกล้ม ลักษณะผิวหนังที่ผิดปกติ เช่น ลักษณะผิวหนังที่เกิดจากการผูกมัด ลักษณะผิวหนังที่เสี่ยงต่อการเกิดแผลกดทับ เป็นต้น
- 2.10 การดูแลผู้ป่วยที่เสียชีวิต
- 2.11 การช่วยฟื้นคืนชีพระดับพื้นฐาน การปฐมพยาบาลเบื้องต้น
- 2.12 การป้องกันและควบคุมการแพร่กระจายของเชื้อโรค
- 2.13 การทำความสะอาดอวัยวะสืบพันธุ์ภายนอกของผู้คลอดและผู้ป่วยนรีเวช
- 2.14 การช่วยรับผู้ป่วยที่ผ่านการกลั่นกรองและวินิจฉัยแยกประเภทแล้ว
- 2.15 การช่วยย้ายและจำหน่ายผู้ป่วยจากหอผู้ป่วย
- 2.16 การเตรียมและช่วยเหลือในการตรวจร่างกาย

### 3. การให้ยา กระทำได้ในกรณี ต่อไปนี้

3.1 ในสถานบริการสุขภาพที่จัดให้มีผู้ประกอบวิชาชีพการพยาบาล หรือการพยาบาลและการผดุงครรภ์ปฏิบัติงานเป็นประจำ ได้แก่ สถานพักฟื้นระยะยาว (Long-term care) ซึ่งผู้ประกอบวิชาชีพการพยาบาล หรือ การพยาบาล และการผดุงครรภ์ จะต้องประเมินภาวะสุขภาพ วางแผนการพยาบาล ให้การพยาบาล และประเมินผล โดยผู้ช่วยพยาบาลจะต้องได้รับการฝึกฝนเรื่อง การให้ยาโดยเฉพาะ

3.2 ในสถานที่บุคคลอาศัยอยู่อย่างอิสระ ภาวะการณ์เจ็บป่วยคงที่หรือ คาดการณ์ได้และบุคคลสามารถมีส่วนร่วมในการดูแลตนเอง ผู้ช่วยพยาบาลสามารถ ให้ยาแก่ผู้ป่วยตามที่ผู้ประกอบวิชาชีพการพยาบาล หรือการพยาบาลและ การผดุงครรภ์มอบหมาย เช่น ให้ยาทางปากหรือทางท่อให้อาหาร อมใต้ลิ้นหรือ ให้ยาเฉพาะที่ได้ และผู้ช่วยพยาบาลจะต้องได้รับการฝึกอบรมเรื่อง การให้ยา อย่างเป็นระบบโดยผู้ประกอบวิชาชีพการพยาบาล หรือการพยาบาล และการผดุงครรภ์นิเทศงานอย่างน้อยสัปดาห์ละครั้ง หรือเมื่อมีการปรับเปลี่ยนยา





**คณะพยาบาลศาสตร์ มหาวิทยาลัยราชภัฏรำไพพรรณี**  
**แผนการจัดการศึกษาระดับบัณฑิตยศึกษาระดับปริญญาโท (หลักสูตรปรับปรุง) พ.ศ.2568 รุ่นที่ 3/2568**  
**ภาคการศึกษาที่ 1 ตั้งแต่วันที่ 1 สิงหาคม พ.ศ. 2568 - 30 พฤศจิกายน 2568 (18 สัปดาห์)**

สัปดาห์ที่	วัน/เวลา	08.00-09.00	09.00-10.00	10.00-11.00	11.00-12.00	13.00-14.00	14.00-15.00	15.00-16.00	16.00-17.00	17.00-18.00	18.00-19.00	19.00-20.00 น.
1	เสาร์											
	2 สค 68	2(2-0-4) 250109 การอภิบาลทารก และการช่วยเหลือดูแลเด็ก อ.ณัฐพร บุญประเสริฐ	1 (1-0-2) 250103 หลักสูตรพยาบาลฯ ผศ.ดร.ปาทนัน กนกวงศ์นุวัฒน์	1 (1-0-2) 250103 หลักสูตรพยาบาลฯ ผศ.ดร.ปาทนัน กนกวงศ์นุวัฒน์	2(2-0-4) 250108 ศึกษาศาสตร์และสรีรวิทยาเบื้องต้น อ.ณิจิต วงศ์ชัย	2(2-0-4) 250102 การสื่อสารและการทำงานเป็นทีม อ.ภัทรวรินทร์ ภัทศิริ สมบูรณ์	2(2-0-4) 250108 ศึกษาศาสตร์และสรีรวิทยาเบื้องต้น อ.ณิจิต วงศ์ชัย	2(2-0-4) 250108 ศึกษาศาสตร์และสรีรวิทยาเบื้องต้น อ.ณิจิต วงศ์ชัย	2(2-0-4) 250102 การสื่อสารและการทำงานเป็นทีม อ.ภัทรวรินทร์ ภัทศิริ สมบูรณ์	1(1-0-2) 250105 ระบบการจัดการอาหารฯ อ.สุริศรัฎ พานทองชัย	1(1-0-2) 250105 ระบบการจัดการอาหารฯ อ.สุริศรัฎ พานทองชัย	2(2-0-4) 250101 พัฒนาการตามวัยกับการต้องการของมนุษย์ อ.ณัฐพร บุญประเสริฐ
	อาทิตย์											
	3 สค 68	2(2-0-4) 251109 การอภิบาลทารก และการช่วยเหลือดูแลเด็ก อ.ณัฐพร บุญประเสริฐ	2(2-0-4) 250107 ระบบการทำงานหน่วยบริการสุขภาพและการบำรุงรักษา อ.ญาณิศา ดุ้ยพนม	2(2-0-4) 250107 ระบบการทำงานหน่วยบริการสุขภาพและการบำรุงรักษา อ.ญาณิศา ดุ้ยพนม	3(3-0-6) 252110 การช่วยเหลือดูแลผู้ใหญ่และผู้สูงอายุ อ.ณัฐธา ดวงตา	3(3-0-6) 252110 การช่วยเหลือดูแลผู้ใหญ่และผู้สูงอายุ อ.ณัฐธา ดวงตา	3(3-0-6) 252110 การช่วยเหลือดูแลผู้ใหญ่และผู้สูงอายุ อ.ณัฐธา ดวงตา	3(3-0-6) 252110 การช่วยเหลือดูแลผู้ใหญ่และผู้สูงอายุ อ.ณัฐธา ดวงตา	3(2-3-5) 250106 เทคนิคการช่วยเหลือดูแลบุคคลขั้นพื้นฐาน พฤษฎี 2 ชั่วโมง ทดลอง 3 ชั่วโมง อ.ญาณิศา ดุ้ยพนม	3(2-3-5) 250106 เทคนิคการช่วยเหลือดูแลบุคคลขั้นพื้นฐาน พฤษฎี 2 ชั่วโมง ทดลอง 3 ชั่วโมง อ.ญาณิศา ดุ้ยพนม	3(2-3-5) 250106 เทคนิคการช่วยเหลือดูแลบุคคลขั้นพื้นฐาน พฤษฎี 2 ชั่วโมง ทดลอง 3 ชั่วโมง อ.ญาณิศา ดุ้ยพนม	

- หมายเหตุ:** 1) ปฐมนิเทศนักศึกษาหลักสูตรประกาศนียบัตรผู้ช่วยพยาบาล ในวันศุกร์ที่ 1 สิงหาคม พ.ศ.2568 เวลา 08.30 – 16.00 น.  
2) กำหนดสอบกลางภาค วิชาหลักกฎหมายในสัปดาห์ที่ 2 วันที่ 9 สิงหาคม และในสัปดาห์ที่ 9 ระหว่างวันที่ 27-28 กันยายน 2568 ทุกรายวิชา  
3) กำหนดสอบปลายภาค วิชาหลักกฎหมายในสัปดาห์ที่ 5 วันที่ 9 สิงหาคม และในสัปดาห์ที่ 18 ระหว่างวันที่ 29-30 พฤศจิกายน พ.ศ.2568

สัปดาห์ที่	วัน/เวลา	08.00-09.00	09.00-10.00	10.00-11.00	11.00-12.00	12.00-13.00	13.00-14.00	14.00-15.00	15.00-16.00	16.00-17.00	17.00-18.00	18.00-19.00	19.00-20.00 น.
	เสาร์	1 (1-0-2) 250103 หลักกฎหมายฯ ผศ.ดร.ปาหนัน กนกวงศ์นุวัฒน์	2(2-0-4) 250108 กายวิภาคศาสตร์และ สรีรวิทยา เบื้องต้น อ.ณจิต วงศ์ชัย	2(2-0-4) 250102 การสื่อสารและการทำงาน เป็นทีม อ.ภัทรวรินทร์ ภัทรรศิริ สมบุญรัตน์	1(1-0-2) 250105 ระบบการจัดการอาหารฯ อ.สุริศรัฏ์ พานทองชัย		2(2-0-4) 250101 พัฒนาการตามวัย กับการต้องการของมนุษย์ อ.ณัฐพร บุญประเสริฐ						
2	อาทิตย์	2(2-0-4) 251109 การ อภิบาลทารกฯ และการช่วยเหลือดูแลเด็ก อ.ณัฐพร บุญประเสริฐ	2(2-0-4) 250107 ระบบ การทำงานหน่วยบริการ สุขภาพและการบำรุงรักษา อ.ญาณีตา ตัญพนม					3(3-0-6) 252110 การช่วยเหลือดูแลผู้ใหญ่และผู้สูงอายุ อ.ณัฐธา ดวงตา					
	10 สค 68					3(2-3-5) 250106 เทคนิคการช่วยเหลือดูแลบุคคลขั้นพื้นฐาน ทฤษฎี 2 ชั่วโมง ทดลอง 3 ชั่วโมง อ.ญาณีตา ตัญพนม							

สัปดาห์ที่	วัน/เวลา	08.00-09.00	09.00-10.00	10.00-11.00	11.00-12.00	12.00-13.00	13.00-14.00	14.00-15.00	15.00-16.00	16.00-17.00	17.00-18.00	18.00-19.00	19.00-20.00 น.
	เสาร์	1 (1-0-2) 250103 หลักกฎหมายฯ ผศ.ดร.ปาหนัน กนกวงศ์นุวัฒน์	2(2-0-4) 250108 กายวิภาคศาสตร์และ สรีรวิทยา เบื้องต้น อ.ณจิต วงศ์ชัย	2(2-0-4) 250102 การสื่อสารและการทำงาน เป็นทีม อ.ภัทรวรินทร์ ภัทรรศิริ สมบุญรัตน์	1(1-0-2) 250105 ระบบการจัดการอาหารฯ อ.สุริศรัฏ์ พานทองชัย		2(2-0-4) 250101 พัฒนาการตามวัย กับการต้องการของมนุษย์ อ.ณัฐพร บุญประเสริฐ						
3	อาทิตย์	2(2-0-4) 251109 การ อภิบาลทารกฯ และการช่วยเหลือดูแลเด็ก อ.ณัฐพร บุญประเสริฐ	2(2-0-4) 250107 ระบบ การทำงานหน่วยบริการ สุขภาพและการบำรุงรักษา อ.ญาณีตา ตัญพนม					3(3-0-6) 252110 การช่วยเหลือดูแลผู้ใหญ่และผู้สูงอายุ อ.ณัฐธา ดวงตา					
	17 สค 68					3(2-3-5) 250106 เทคนิคการช่วยเหลือดูแลบุคคลขั้นพื้นฐาน ทฤษฎี 2 ชั่วโมง ทดลอง 3 ชั่วโมง อ.ญาณีตา ตัญพนม							

สัปดาห์ที่ 4	วัน/เวลา	08.00-09.00	09.00-10.00	10.00-11.00	11.00-12.00	13.00-14.00	14.00-15.00	15.00-16.00	16.00-17.00	17.00-18.00	18.00-19.00	19.00-20.00 น.
	เสาร์ 23 สค 68		1 (1-0-2) 250103 หลักกฎหมายฯ ผ.ดร.ปาหนัน กนกวงศ์นุวัฒน์			2(2-0-4) 250108 กายวิภาคศาสตร์และ สรีรวิทยา เบื้องต้น อ.ณจิต วงศ์ชัย	2(2-0-4) 250102 การสื่อสารและการทำงานเป็น ทีม อ.ภัทรวรินทร์ ภัทริศรีสมบุรณ์	2(2-0-4) 250105 ระบบการจัดการ อาหารฯ อ.สุริศรา พานทองชัย	1(1-0-2) 250101 พัฒนาการตามวัย กับการต้องการของมนุษย์ อ.ณัฐพร บุญประเสริฐ			
	อาทิตย์ 24 สค 68	2(2-0-4) 251109 การ อภิบาลทารกฯ และการช่วยเหลือดูแลเด็ก อ.ณัฐพร บุญประเสริฐ	2(2-0-4) 250107 ระบบ การทำงานหน่วยบริการ สุขภาพและการบำรุงรักษา อ.ญาณีตา ดุ้ยพนม			3(3-0-6) 252110 การช่วยเหลือดูแลผู้ใหญ่และผู้สูงอายุ อ.ณัฐรา ดงตา				3(2-3-5) 250106 เทคนิคการช่วยเหลือดูแลบุคคลขั้นพื้นฐาน ทฤษฎี 2 ชั่วโมง ทดลอง 3 ชั่วโมง อ.ญาณีตา ดุ้ยพนม		

สัปดาห์ที่ 5	วัน/เวลา	08.00-09.00	09.00-10.00	10.00-11.00	11.00-12.00	13.00-14.00	14.00-15.00	15.00-16.00	16.00-17.00	17.00-18.00	18.00-19.00	19.00-20.00 น.
	เสาร์ 30 สค 68			2(2-0-4) 250100 ภาษาอังกฤษและศัพท์ ทางการแพทย์ อ. อุมภาพร โกปียนันท์		2(2-0-4) 250108 กายวิภาคศาสตร์และ สรีรวิทยา เบื้องต้น อ.ณจิต วงศ์ชัย	2(2-0-4) 250102 การสื่อสารและการทำงาน เป็นทีม อ.ภัทรวรินทร์ ภัทริศรี สมบุรณ์	1(1-0-2) 250105 ระบบการจัดการ อาหารฯ อ.สุริศรา พานทองชัย	2(2-0-4) 250101 พัฒนาการตามวัย กับการต้องการของมนุษย์ อ.ณัฐพร บุญประเสริฐ			
	อาทิตย์ 31 สค 68	2(2-0-4) 251109 การ อภิบาลทารกฯ และการช่วยเหลือดูแลเด็ก อ.ณัฐพร บุญประเสริฐ	2(2-0-4) 250107 ระบบ การทำงานหน่วยบริการ สุขภาพและการบำรุงรักษา อ.ญาณีตา ดุ้ยพนม			3(3-0-6) 252110 การช่วยเหลือดูแลผู้ใหญ่และผู้สูงอายุ อ.ณัฐรา ดงตา				3(2-3-5) 250106 เทคนิคการช่วยเหลือดูแลบุคคลขั้นพื้นฐาน ทฤษฎี 2 ชั่วโมง ทดลอง 3 ชั่วโมง อ.ญาณีตา ดุ้ยพนม		



ลำดับที่	วัน/เวลา	08.00-09.00	09.00-10.00	10.00-11.00	11.00-12.00	12.00-13.00	13.00-14.00	14.00-15.00	15.00-16.00	16.00-17.00	17.00-18.00	18.00-19.00	19.00-20.00 น.
	เสาร์	2(2-0-4) 250102 การสื่อสารและการทำงาน เป็นทีม อ.ภัทรวรินทร์ ภัทรศิริ สมบูรณ์	2(2-0-4) 250104 ภาษาอังกฤษและศัพท์ ทางการแพทย์ อ. อุมภาพร โกปิยพันธ์	2(2-0-4) 250100 ภาษาอังกฤษและศัพท์ ทางการแพทย์ อ. อุมภาพร โกปิยพันธ์	2(2-0-4) 250107 ระบบ การทำงานหน่วยบริการ สุขภาพและการบำรุงรักษา อ.ญาณีตา ตัญพนม		2(2-0-4) 250108 กายวิภาคศาสตร์และ สรีรวิทยา เบื้องต้น อ.ณิจิต วงศ์ชัย	2(2-0-4) 250101 พัฒนาการตามวัย กับการต่อการของมนุษย์ อ.ณัฐพร บุญประเสริฐ	2(2-0-4) 250105 ระบบการจัดการ อาหารฯ อ.สุริศรัฏ์ พานทองชัย	1(1-0-2) 250104 สุขภาพอนามัยฯ อ.สุริศรัฏ์ พานทองชัย	3(2-3-5) 250106 เทคนิคการช่วยเหลือดูแลบุคคลขั้นพื้นฐาน ทฤษฎี 2 ชั่วโมง ทดลอง 3 ชั่วโมง อ.ญาณีตา ตัญพนม		
8	อาทิตย์	2(2-0-4) 251109 การ อภิบาลทารกฯ และการช่วยเหลือดูแลเด็ก อ.ณัฐพร บุญประเสริฐ	3(3-0-6) 252110 การช่วยเหลือดูแลผู้ใหญ่และผู้สูงอายุ อ.ณัฐฐา ดวงตา	3(3-0-6) 252110 การช่วยเหลือดูแลผู้ใหญ่และผู้สูงอายุ อ.ณัฐฐา ดวงตา									
	21 กย 68												

ลำดับที่	วัน/เวลา	08.00-09.00	09.00-10.00	10.00-11.00	11.00-12.00	12.00-13.00	13.00-14.00	14.00-15.00	15.00-16.00	16.00-17.00	17.00-18.00	18.00-19.00	19.00-20.00 น.
	เสาร์	2(2-0-4) 250102 การสื่อสารและการทำงาน เป็นทีม (สอบกลางภาค) อ.ภัทรวรินทร์ ภัทรศิริ สมบูรณ์	2(2-0-4) 250104 ภาษาอังกฤษและศัพท์ ทางการแพทย์ อ. อุมภาพร โกปิยพันธ์ (สอบกลางภาค)	2(2-0-4) 250100 ภาษาอังกฤษและศัพท์ ทางการแพทย์ อ. อุมภาพร โกปิยพันธ์ (สอบกลางภาค)	2(2-0-4) 250107 ระบบ การทำงานหน่วยบริการ สุขภาพและการบำรุงรักษา อ.ญาณีตา ตัญพนม (สอบกลางภาค)		2(2-0-4) 250108 กายวิภาคศาสตร์และ สรีรวิทยาเบื้องต้น อ.ณิจิต วงศ์ชัย(สอบกลาง ภาค)	2(2-0-4) 250101 พัฒนาการตามวัย กับการต่อการของมนุษย์ อ.ณัฐพร บุญประเสริฐ (สอบ กลางภาค)	1(1-0-2) 250105 ระบบการจัดการ อาหารฯ อ.สุริศรัฏ์ พานทอง ชัย (สอบกลางภาค)	1(1-0-2) 250104 สุขภาพอนามัยฯ อ.สุริศรัฏ์ พานทองชัย (สอบกลาง ภาค)	3(2-3-5) 250106 เทคนิคการช่วยเหลือดูแลบุคคลขั้นพื้นฐาน ทฤษฎี 2 ชั่วโมง ทดลอง 3 ชั่วโมง อ.ญาณีตา ตัญพนม (สอบกลางภาค)		
9	อาทิตย์	2(2-0-4) 251109 การ อภิบาลทารกฯ และการช่วยเหลือดูแลเด็ก อ.ณัฐพร บุญประเสริฐ (สอบกลางภาค)	3(3-0-6) 252110 การช่วยเหลือดูแลผู้ใหญ่และผู้สูงอายุ อ.ณัฐฐา ดวงตา (สอบกลางภาค)	3(3-0-6) 252110 การช่วยเหลือดูแลผู้ใหญ่และผู้สูงอายุ อ.ณัฐฐา ดวงตา (สอบกลางภาค)									
	28 กย 68												

ลำดับที่	จำนวน	08.00-09.00	09.00-10.00	10.00-11.00	11.00-12.00	12.00-13.00	13.00-14.00	14.00-15.00	15.00-16.00	16.00-17.00	17.00-18.00	18.00-19.00	19.00-20.00 น.
	เสาร์ 4 ตค 68	2(2-0-4) 250102 การสื่อสารและการทำงาน เป็นทีม อ.ภัทรวรินทร์ ภัทรศิริ สมบุรณ์	2(2-0-4) 250108 ภาษาศาสตร์และ สรีรวิทยา เบื้องต้น อ.ณจิต วงศ์ชัย	2(2-0-4) 250107 ภาษาอังกฤษและศัพท์ ทางการแพทย์ อ. อุมพร โกปนิพันธ์	2(2-0-4) 250101 พัฒนาการตามวัย กับการต้องการของมนุษย์ อ.ณัฐพร บุญประเสริฐ		2(2-0-4) 250105 ระบบการจัดการ อาหารฯ อ.สุริศรัฎ พานทองชัย	1(1-0-2) 250104 สุขภาพอนามัยฯ อ.สุริศรัฎ พานทองชัย					
10	อาทิตย์ 5 ตค 68	2(2-0-4) 251109 การ อภิบาลทารกฯ และการช่วยเหลือดูแลเด็ก อ.ณัฐพร บุญประเสริฐ	3(3-0-6) 252110 การช่วยเหลือดูแลผู้สูงอายุ อ.ณัฐธา ดวงตา	3(2-3-5) 250106 เทคนิคการช่วยเหลือดูแลบุคคลขั้นพื้นฐาน ทฤษฎี 2 ชั่วโมง ทดลอง 3 ชั่วโมง อยุธยา ดุษฎีพนม									

ลำดับที่	จำนวน	08.00-09.00	09.00-10.00	10.00-11.00	11.00-12.00	12.00-13.00	13.00-14.00	14.00-15.00	15.00-16.00	16.00-17.00	17.00-18.00	18.00-19.00	19.00-20.00 น.
	เสาร์ 11 ตค 68	2(2-0-4) 250102 การสื่อสารและการทำงาน เป็นทีม อ.ภัทรวรินทร์ ภัทรศิริ สมบุรณ์	2(2-0-4) 250108 ภาษาศาสตร์และ สรีรวิทยา เบื้องต้น อ.ณจิต วงศ์ชัย	2(2-0-4) 250107 ภาษาอังกฤษและศัพท์ ทางการแพทย์ อ. อุมพร โกปนิพันธ์	2(2-0-4) 250101 พัฒนาการตามวัย กับการต้องการของมนุษย์ อ.ณัฐพร บุญประเสริฐ		1(1-0-2) 250105 ระบบการจัดการ อาหารฯ อ.สุริศรัฎ พานทองชัย	1(1-0-2) 250104 สุขภาพอนามัยฯ อ.สุริศรัฎ พานทองชัย					
11	อาทิตย์ 12 ตค 68	2(2-0-4) 251109 การ อภิบาลทารกฯ และการช่วยเหลือดูแลเด็ก อ.ณัฐพร บุญประเสริฐ	3(3-0-6) 252110 การช่วยเหลือดูแลผู้สูงอายุ อ.ณัฐธา ดวงตา	3(2-3-5) 250106 เทคนิคการช่วยเหลือดูแลบุคคลขั้นพื้นฐาน ทฤษฎี 2 ชั่วโมง ทดลอง 3 ชั่วโมง อยุธยา ดุษฎีพนม									

สัปดาห์ที่ 12	รับเวลา	08.00-09.00	09.00-10.00	10.00-11.00	11.00-12.00					13.00-14.00	14.00-15.00	15.00-16.00	16.00-17.00	17.00-18.00	18.00-19.00	19.00-20.00 น.
	เสาร์ 18 ตค 68	2(2-0-4) 250102 การสื่อสารและการทำงานเป็นทีม อ.ภัทรวรินทร์ ภัทรรศิริ สมบูรณ์	2(2-0-4) 250101 ภาษาอังกฤษและศัพท์ ทางการแพทย์ อ. อุมพร โกปยัมภ์	2(2-0-4) 250107 ระบบการทำงานหน่วยบริการ สุขภาพและการบำรุงรักษา อ.ยุภาณิศา ดุ้ยพนม	12.00-13.00	2(2-0-4) 250108 กายวิภาคศาสตร์และสรีรวิทยาเบื้องต้น อ.ณจิต วงศ์ชัย	2(2-0-4) 250101 พัฒนาการตามวัย กับการต้องการของมนุษย์ อ.ณัฐพร บุญประเสริฐ	2(2-0-4) 250101 พัฒนาการตามวัย กับการต้องการของมนุษย์ อ.ณัฐพร บุญประเสริฐ	1(1-0-2) 250105 ระบบการจัดการอาหารฯ อ.สุริศรัฎ พานทองชัย	1(1-0-2) 250104 สุขภาพอนามัยฯ อ.สุริศรัฎ พานทองชัย						
อาทิตย์ 19 ตค 68	2(2-0-4) 251109 การอภิบาลทารก และการช่วยเหลือดูแลเด็ก อ.ณัฐพร บุญประเสริฐ	3(3-0-6) 252110 การช่วยเหลือดูแลผู้ใหญ่และผู้สูงอายุ อ.ณัฐฐา ดวงตา														
3(2-3-5) 250106 เทคนิคการช่วยเหลือดูแลบุคคลขั้นพื้นฐาน ทฤษฎี 2 ชั่วโมง ทดลอง 3 ชั่วโมง อ.ยุภาณิศา ดุ้ยพนม																

สัปดาห์ที่ 13	รับเวลา	08.00-09.00	09.00-10.00	10.00-11.00	11.00-12.00					13.00-14.00	14.00-15.00	15.00-16.00	16.00-17.00	17.00-18.00	18.00-19.00	19.00-20.00 น.
	เสาร์ 25 ตค 68	2(2-0-4) 250102 การสื่อสารและการทำงานเป็นทีม อ.ภัทรวรินทร์ ภัทรรศิริ สมบูรณ์	2(2-0-4) 250101 ภาษาอังกฤษและศัพท์ ทางการแพทย์ อ. อุมพร โกปยัมภ์	2(2-0-4) 250107 ระบบการทำงานหน่วยบริการ สุขภาพและการบำรุงรักษา อ.ยุภาณิศา ดุ้ยพนม	12.00-13.00	2(2-0-4) 250108 กายวิภาคศาสตร์และสรีรวิทยาเบื้องต้น อ.ณจิต วงศ์ชัย	2(2-0-4) 250101 พัฒนาการตามวัย กับการต้องการของมนุษย์ อ.ณัฐพร บุญประเสริฐ	2(2-0-4) 250101 พัฒนาการตามวัย กับการต้องการของมนุษย์ อ.ณัฐพร บุญประเสริฐ	1(1-0-2) 250105 ระบบการจัดการอาหารฯ อ.สุริศรัฎ พานทองชัย	1(1-0-2) 250104 สุขภาพอนามัยฯ อ.สุริศรัฎ พานทองชัย						
อาทิตย์ 26 ตค 68	2(2-0-4) 251109 การอภิบาลทารก และการช่วยเหลือดูแลเด็ก อ.ณัฐพร บุญประเสริฐ	3(3-0-6) 252110 การช่วยเหลือดูแลผู้ใหญ่และผู้สูงอายุ อ.ณัฐฐา ดวงตา														
3(2-3-5) 250106 เทคนิคการช่วยเหลือดูแลบุคคลขั้นพื้นฐาน ทฤษฎี 2 ชั่วโมง ทดลอง 3 ชั่วโมง อ.ยุภาณิศา ดุ้ยพนม																

สัปดาห์ที่ 14	วัน/เวลา	08.00-09.00	09.00-10.00	10.00-11.00	11.00-12.00	13.00-14.00		14.00-15.00	15.00-16.00	16.00-17.00	17.00-18.00	18.00-19.00	19.00-20.00 น.
	เสาร์ 1 พย 68	2(2-0-4) 250102 การสื่อสารและการทำงาน เป็นทีม อ.ภาควิชาการศึกษาศาสตร์และ อ.ภาควิชาการศึกษาศาสตร์และ	2(2-0-4) 250101 ภาษาอังกฤษและศัพท์ ทางการแพทย์ อ. อุมพร โกปียพันธ์	2(2-0-4) 250107 ระบบการ ทำงานหน่วยบริการ สุขภาพและการบำรุงรักษา อ.ญาณิศา ดุษฎีพนม	2(2-0-4) 250108 กายวิภาคศาสตร์และ สรีรวิทยา เบื้องต้น อ.ณิชา วงศ์ชัย	2(2-0-4) 250101 พัฒนาการตามวัย กับการต้องการของมนุษย์ อ.ณัฐพร บุญประเสริฐ	3(3-0-6) 252110 การช่วยเหลือดูแลผู้ใหญ่และผู้สูงอายุ อ.ณัฐฐา ดวงตา		3(2-3-5) 250106 เทคนิคการช่วยเหลือดูแลบุคคลขั้นพื้นฐาน ทฤษฎี 2 ชั่วโมง ทดลอง 3 ชั่วโมง อ.ญาณิศา ดุษฎีพนม	1(1-0-2) 250105 ระบบการ จัดการ อาหารฯ อ.สุริศา พานทองชัย	1(1-0-2) 250104 สุขภาพอนามัยฯ อ.สุริศา พานทองชัย		
14	อาทิตย์ 2 พย 68	2(2-0-4) 251109 การ อภิบาลทารกฯ และการช่วยเหลือดูแลเด็ก อ.ณัฐพร บุญประเสริฐ											

สัปดาห์ที่ 15	วัน/เวลา	08.00-09.00	09.00-10.00	10.00-11.00	11.00-12.00	13.00-14.00		14.00-15.00	15.00-16.00	16.00-17.00	17.00-18.00	18.00-19.00	19.00-20.00 น.
	เสาร์ 8 พย 68	2(2-0-4) 250106 ภาษาอังกฤษและศัพท์ทางการแพทย์ อ. อุมพร โกปียพันธ์	2(2-0-4) 250107 ระบบ การทำงานหน่วยบริการ สุขภาพและการ บำรุงรักษา อ.ญาณิศา ดุษฎีพนม	2(2-0-4) 250108 กายวิภาคศาสตร์และ สรีรวิทยา เบื้องต้น อ.ณิชา วงศ์ชัย	2(2-0-4) 250101 พัฒนาการตามวัย กับการต้องการของมนุษย์ อ.ณัฐพร บุญประเสริฐ	3(3-0-6) 252110 การช่วยเหลือดูแลผู้ใหญ่และผู้สูงอายุ อ.ณัฐฐา ดวงตา		1(1-0-2) 250105 ระบบการจัดการอาหารฯ อ.สุริศา พานทองชัย	2(2-0-4) 251109 การ อภิบาลทารกฯ และการช่วยเหลือดูแลเด็ก อ.ณัฐพร บุญประเสริฐ				
15	อาทิตย์ 9 พย 68	3 (2-3-5) 250106 เทคนิคการช่วยเหลือดูแล บุคคลขั้นพื้นฐาน ทฤษฎี 2 ชั่วโมง ทดลอง 3 ชั่วโมง อ.ญาณิศา ดุษฎีพนม											

สัปดาห์ที่	วัน/เวลา	08.00-09.00	09.00-10.00	10.00-11.00	11.00-12.00	12.00-13.00	13.00-14.00	14.00-15.00	15.00-16.00	16.00-17.00	17.00-18.00	18.00-19.00	19.00-20.00 น.
	เสาร์ 15 พย 68	2(2-0-4) 250100 ภาษาอังกฤษและศัพท์ทางการแพทย์ อ. อุมพร โกปิยพันธ์					2(2-0-4) 250108 กายวิภาคศาสตร์และ สรีรวิทยา เบื้องต้น อ.ณจิต วงศ์ชัย	2(2-0-4) 250101 พัฒนาการตามวัย กับการต้องการของมนุษย์ อ.ณัฐพร บุญประเสริฐ	1(1-0-2) 250105 ระบบการจัดการ อาหารฯ อ.สุริศกัญญา ทองชัย	2(2-0-4) 251109 การอภิบาล ทารกฯ และการช่วยเหลือดูแลเด็ก อ.ณัฐพร บุญประเสริฐ			
16	อาทิตย์ 16 พย 68	3 (2-3-5) 250106 เทคนิคการช่วยเหลือดูแล บุคคลขั้นพื้นฐาน ทฤษฎี 2 ชั่วโมง ทดลอง 3 ชั่วโมง อ.ญาณิศา ตัญพนม	2(2-0-4) 250107 ระบบ การทำงานหน่วยบริการ สุขภาพและการบำรุงรักษา อ.ญาณิศา ตัญพนม					3(3-0-6) 252110 การช่วยเหลือดูแลผู้ใหญ่และผู้สูงอายุ อ.ณัฐธา ดวงตา	3(2-3-5) 250106 เทคนิคการช่วยเหลือดูแลบุคคลขั้นพื้นฐาน ทฤษฎี 2 ชั่วโมง ทดลอง 3 ชั่วโมง อ.ญาณิศา ตัญพนม				

สัปดาห์ที่	วัน/เวลา	08.00-09.00	09.00-10.00	10.00-11.00	11.00-12.00	12.00-13.00	13.00-14.00	14.00-15.00	15.00-16.00	16.00-17.00	17.00-18.00	18.00-19.00	19.00-20.00 น.
	เสาร์ 22 พย 68	2(2-0-4) 250100 ภาษาอังกฤษและศัพท์ทางการแพทย์ อ. อุมพร โกปิยพันธ์					2(2-0-4) 250102 การสื่อสารและการทำงานเป็นทีม อ.ภัควรินทร์ ภัทรศิริสมบูรณ์						
17	อาทิตย์ 23 พย 68	3(2-3-5) 250106 เทคนิคการช่วยเหลือดูแลบุคคลขั้นพื้นฐาน ทฤษฎี 2 ชั่วโมง ทดลอง 3 ชั่วโมง อ.ญาณิศา ตัญพนม					3(2-3-5) 250106 เทคนิคการช่วยเหลือดูแลบุคคลขั้นพื้นฐาน ทฤษฎี 2 ชั่วโมง ทดลอง 3 ชั่วโมง อ.ญาณิศา ตัญพนม						

18	วัน/เวลา	08.00-09.00	09.00-10.00	10.00-11.00	11.00-12.00	12.00-13.00	13.00-14.00	14.00-15.00	15.00-16.00	16.00-17.00	17.00-18.00	18.00-19.00	19.00-20.00 น.
	เสาร์ 29 พย 68	2(2-0-4) 250102 การสื่อสารและการทำงาน เป็นทีม อ.ภัทรวรินทร์ ภัทรศิริ สมบุญ (สอบปลายภาค)	2(2-0-4) 250100 ภาษาอังกฤษและศัพท์ ทางการแพทย์ อ. อุมพร โกปยพันธ์ (สอบปลายภาค)	2(2-0-4) 250107 ระบบ การทำงานหน่วยบริการ สุขภาพและการบำรุงรักษา อ.ญาณีตา ตัญพนม (สอบปลายภาค)	2(2-0-4) 250108 กายวิภาคศาสตร์และ สรีรวิทยาเบื้องต้น อ.ณิจิต วงศ์ชัย (สอบปลายภาค)	2(2-0-4) 250101 พัฒนาการตามวัย กับการต้องการของมนุษย์ อ.ณัฐพร บุญประเสริฐ (สอบปลายภาค)	2(2-0-4) 250105 ระบบการจัดการ อาหารฯ อ.สุวิศว์ พานทองชัย (สอบปลายภาค)	1(1-0-2) 250104 สุขภาพอนามัยฯ อ.สุวิศว์ พานทองชัย (สอบปลายภาค)					
	อาทิตย์ 30 พย 68	2(2-0-4) 251109 การ อภิบาลทารกฯ และการช่วยเหลือดูแลเด็ก อ.ณัฐพร บุญประเสริฐ (สอบปลายภาค)	3(3-0-6) 252110 การช่วยเหลือดูแลผู้สูงอายุ อ.ณัฐธา ดวงตา (สอบปลายภาค)	3(2-3-5) 250106 เทคนิคการช่วยเหลือดูแลบุคคลขั้นพื้นฐาน ทฤษฎี 2 ชั่วโมง ทดลอง 3 ชั่วโมง อ.ญาณีตา ตัญพนม (สอบปลายภาค)									



คณะพยาบาลศาสตร์ มหาวิทยาลัยราชภัฏรำไพพรรณี

แผนการจัดการศึกษา

หลักสูตรประกาศนียบัตรผู้ช่วยพยาบาล (หลักสูตรปรับปรุง) พ.ศ.2568 รุ่นที่ 3/2568

ภาคการศึกษาที่ 2 ตั้งแต่วันที่ 5 ธันวาคม พ.ศ. 2568 - 22 พฤษภาคม 2569 (22 สัปดาห์)

ภาคการศึกษาที่ 2																																						
ด.	ธันวาคม 2568			มกราคม 2569			กุมภาพันธ์ 2569			มีนาคม 2569			เมษายน 2569			พฤษภาคม 2569																						
	1	2	3	4	5	6	7	8	9	10	11	12	13	14	15	16	17	18	19	20	21	22																
วันที่	5-7/12/2568	12-14/12/2568	19-21/12/2568	26-28/12/2568	9-11/1/2569	16-18/1/2569	23-25/1/2569	30-31/1/2569	1-6/2/2569	13-15/2/2569	20-22/2/2569	27-28/2/2569	1/3/2569	6-7/3/2569	8,13-15/3/2569	20-22/3/2569	27-29/3/2569	3-5/4/2569	17-19/4/2569	24-26/4/2569	1-3,8/5/2569	9-10/5/2569	15-17,22/5/2569															
เรียนวันศุกร์ - เสาร์ - อาทิตย์ ทั้งภาคทฤษฎีและภาคปฏิบัติ																																						
<p>ฝึกปฏิบัติรายวิชา 250900 3(0-12-3)            ปฏิบัติการช่วยเหลือดูแลบุคคลขั้นพื้นฐาน            ระหว่างวันที่ 7/2/2568-30/3/2568            จำนวน 23 วัน วันละ 8 ชั่วโมง            เวลา 07.30 - 16.30 น. (8*23= 184 ชม.)  <b>อ.พัชรินทร์ บุญถนอม</b></p>													<p>ฝึกปฏิบัติรายวิชา 251901 2(0-8-2)            ปฏิบัติการอภิบาลทารก            และการช่วยเหลือดูแลเด็ก            ระหว่างวันที่ 4/4/2568-11/5/2568            จำนวน 15 วัน วันละ 8 ชั่วโมง            เวลา 07.30 - 16.30 น.            (8*15 =120 ชม.)  <b>อ.ณัฐพร บุญประเสริฐ</b></p>													<p>ฝึกปฏิบัติรายวิชา 251902 3(0-12-3)            ปฏิบัติการช่วยเหลือดูแลผู้ใหญ่และผู้สูงอายุ            ระหว่างวันที่ 16/5/2568-6/7/2568            จำนวน 23 วัน วันละ 8 ชั่วโมง            เวลา 07.30 - 16.30 น. (8*23= 184 ชม.)  <b>อ.ณิชา วงศ์ชัย</b></p>												
เรียนทฤษฎี													<p>รายวิชา            1) 1(1-0-2)            253111 การ            ช่วยเหลือดูแล            บุคคลด้าน            สุขภาพจิต  <b>ผศ.ดร.จิตวันดี</b>            2) 2(2-0-4)            254112 การ            ช่วยเหลือดูแล            บุคคลที่บ้าน            และในชุมชน  <b>อ.ณิชา</b></p>																									

หมายเหตุ: กำหนดวันหยุดประจำปี 1) วันที่ 2-4 มกราคม 2569 และ 2) วันที่ 10-12 เมษายน 2569



คณะพยาบาลศาสตร์ มหาวิทยาลัยราชภัฏรำไพพรรณี

แผนการจัดการศึกษา

หลักสูตรประกาศนียบัตรผู้ช่วยพยาบาล (หลักสูตรปรับปรุง) พ.ศ.2568 รุ่นที่ 3/2568

ภาคการศึกษาที่ 3 (ภาคฤดูร้อน) ตั้งแต่วันที่ 23 พฤษภาคม พ.ศ. 2569 - 31 กรกฎาคม 2569 (10 สัปดาห์)

ภาคการศึกษาที่ 3										
ค	พฤษภาคม		มิถุนายน			กรกฎาคม				
	1	2	3	4	5	6	7	8	9	10
วันที่	23-24/5/2569	29-31/5/2569	5-7/6/2569	12-14/6/2569	19-21, 26/6/2569	27-28/6/2569	3-5/7/2569	10-12/7/2569	17-19/7/2569	24-26, 31/7/2569
ฝึกปฏิบัติในวันศุกร์ - เสาร์ - อาทิตย์										
<p>ฝึกปฏิบัติรายวิชา 254904 2(0-8-12)</p> <p>ปฏิบัติการช่วยเหลือดูแลสุขภาพบุคคลในสถานพยาบาล</p> <p>ระหว่างวันที่ 25/7/2569 – 24/8/2569</p> <p>จำนวน 15 วัน วันละ 8 ชั่วโมง เวลา 07.30 - 16.30 น.</p> <p>(8*15 =120 ชม.)</p> <p><b>อ.วาสนา สุขไพศาล</b></p>					<p>ฝึกปฏิบัติรายวิชา 254903 2(0-8-12)</p> <p>ปฏิบัติการช่วยเหลือดูแลสุขภาพบุคคลที่บ้านและในชุมชน</p> <p>ระหว่างวันที่ 25/7/2569 – 24/8/2569</p> <p>จำนวน 15 วัน วันละ 8 ชั่วโมง เวลา 07.30 - 16.30 น.</p> <p>(8*15 =120 ชม.)</p> <p><b>อ.ดร.ณัฐพัชร์ จันทร์ฉาย</b></p>					

หมายเหตุ: 1) กิจกรรมปฐมนิเทศ 1 สิงหาคม 2569

2) พิธีรับประกาศนียบัตรกำหนดพร้อมหลักสูตรพยาบาลศาสตรบัณฑิต

ใบลากิจ หรือใบลาป่วย

เขียนที่ .....

วันที่ ..... เดือน ..... พ.ศ. ....

เรื่อง ขอลา.....

เรียน ..... (ระบุชื่อ-นามสกุลอาจารย์ผู้สอน)

ข้าพเจ้า (นาย/นาง/นางสาว).....

รหัสประจำตัวนักศึกษา..... หลักสูตรประกาศนียบัตรผู้ช่วยพยาบาล (หลักสูตรปรับปรุง)

พ.ศ. ๒๕๖๘ รุ่นที่ ..... มีความประสงค์จะขอลา (ดังรายละเอียดต่อไปนี้)

( ) ป่วย เนื่องจาก (ระบุโรค หรืออาการเจ็บป่วย) .....

ดงเอกสารที่แนบมาพร้อมนี้

( ) ลากิจส่วนตัว เนื่องจาก (ระบุเหตุผลความจำเป็น) .....

ดงเอกสารที่แนบมาพร้อมนี้

มีกำหนด ..... วัน ทั้งนี้ตั้งแต่วันที่ ..... เดือน ..... พ.ศ. ....

ถึงวันที่.....เดือน ..... พ.ศ. .... ในระหว่างการลาจะติดต่อข้าพเจ้าได้ที่.....

โทรศัพท์.....

จึงเรียนมาเพื่อโปรดพิจารณาอนุญาต

(ลงชื่อ).....นักศึกษา

(.....)

วัน.....เดือน.....ปี.....

ความเห็นอาจารย์ผู้สอน

( ) อนุญาต ( ) ไม่อนุญาต

( ) อื่น ๆ .....

(ลงชื่อ) ..... อาจารย์

(.....)

ความเห็นอาจารย์ผู้รับผิดชอบรายวิชา

( ) อนุญาต ( ) ไม่อนุญาต

( ) อื่น ๆ .....

(ลงชื่อ) ..... อาจารย์

(.....)